

**Группа технической поддержки по вопросам  
достойного труда и Бюро МОТ для стран  
Восточной Европы и Центральной Азии**



Международная  
организация  
труда



# **ОСНОВЫ ЭКОНОМИКИ ОХРАНЫ ТРУДА НА ПРЕДПРИЯТИИ**

**Учебный модуль  
Руководство по организации и проведению обучения**

*Учебный модуль подготовлен в рамках проекта RUS/09/02/FIN  
"Развитие и внедрение системы управления охраной труда  
на Северо-западе России в целях обеспечения  
достойного и безопасного труда."*

**При финансировании Министерства иностранных дел Финляндии  
2010**

© Международная организация труда 2010  
Первое издание

Публикации международного бюро труда охраняются авторским правом в соответствии с Протоколом 2 Всемирной конвенции об авторском праве. Тем не менее, краткие выдержки из них могут воспроизводиться без получения разрешения при условии указания источника. Для получения прав на воспроизведение или перевод следует обращаться по адресу: ILO Publications (Rights and Permissions), International Labour Office, CH-1211, Geneva 22, Switzerland, либо по электронной почте: **pubdrou@ilo.org**. Международное бюро труда приветствует такие обращения.

Библиотеки, учреждения и другие пользователи, зарегистрированные в организациях интеллектуальной собственности, могут делать копии согласно лицензиям, выданным им для этой цели. Для того, чтобы найти организации интеллектуальной собственности в Вашей стране, посетите сайт **www.ifrro.org**.

Учебный модуль «Основы экономики охраны труда на предприятии». Под общей редакцией главного специалиста по охране труда Бюро МОТ для стран Восточной Европы и Центральной Азии Викинга Хусберга и координатора программ по охране труда Бюро МОТ для стран Восточной Европы и Центральной Азии Литвякова Р.А.

**Коллектив авторов:**

Арефьев С.Н., преподаватель НОУ ДНПО «Учебный комбинат», г. Санкт-Петербург;  
Бачурина Е.В., руководитель информационного центра НОУ ДНПО «Учебный комбинат», г. Санкт-Петербург.

В разработке адаптированной методики расчета затрат предприятий в связи с несчастными случаями на производстве приняли участие Комитет по труду и социальной защите населения Ленинградской области и Негосударственное учреждение «Научно-исследовательский институт охраны труда Московского государственного социального университета.

Практическое исследование для организаций на территории Ханты-Мансийского автономного округа – Югры Российской Федерации организовано Департаментом труда и социальной защиты населения Ханты-Мансийского автономного округа – Югры.

Учебный модуль подготовлен в рамках проекта Группы технической поддержки по вопросам достойного труда и Бюро МОТ для стран Восточной Европы и Центральной Азии RUS/09/02/FIN «Развитие и внедрение системы управления охраной труда на Северо-Западе России в целях обеспечения достойного и безопасного труда» (координатор проекта профессор Рудаков М.Л.).

Проект финансируется Министерством иностранных дел Финляндии.

Названия, соответствующие практике, принятой в Организации Объединенных Наций, и изложение материала в настоящей публикации не являются выражением какого-либо мнения Международного бюро труда ни о правовом статусе какой-либо страны, района или территории, или их властей ни о делимитации их границ.

Ответственность за выраженные в подписных статьях, исследованиях и прочих произведениях мнения лежит исключительно на их авторах, и факт публикации не означает, что Международное бюро труда поддерживает излагаемые мнения.

Упоминание названий фирм, коммерческих изделий и процессов не означает их одобрения Международным бюро труда, так и отсутствие упоминания конкретной фирмы, коммерческого изделия или процесса не свидетельствует об их неодобрении.

Издания Международного бюро труда и их электронные версии имеются в продаже в крупных книжных магазинах или местных бюро МОТ во многих странах мира; их можно также получить непосредственно в отделе публикации Международного бюро труда: ILO Publications, International Labour Office, CH-1211 Geneva 22, Switzerland. По этому же адресу можно получить бесплатный каталог публикаций Международного бюро труда или перечень последних издания, в том числе и по электронной почте: **pubvente@ilo.org**.

|   |           |
|---|-----------|
| <b>Введение.</b> . . . . .                              | <b>4</b>  |
| <b>Раздел 1.</b>  |           |
| Затраты в сфере охраны труда. . . . .                   | <b>6</b>  |
| <b>Раздел 2.</b>  |           |
| Прямые и косвенные затраты. . . . .                     | <b>10</b> |
| <b>Раздел 3.</b>  |           |
| Прогнозирование затрат. . . . .                         | <b>17</b> |
| <b>Раздел 4.</b>  |           |
| Анализ эффективности инвестиций в охрану труда. . . . . | <b>19</b> |
| <b>Раздел 5.</b>  |           |
| Социальное страхование. Затраты и экономия. . . . .     | <b>21</b> |
| <b>Раздел 6.</b>  |           |
| Практические исследования. . . . .                      | <b>25</b> |
| <b>Приложение 1.</b>                                    |           |
| Расчет затрат от несчастного случая 1. . . . .          | <b>29</b> |
| <b>Приложение 2.</b>                                    |           |
| Расчет затрат от несчастного случая 2. . . . .          | <b>30</b> |
| <b>Приложение 3. (лектор)</b>                           |           |
| Расчет затрат от несчастного случая 3. . . . .          | <b>31</b> |
| <b>Приложение 3. (слушатели)</b>                        |           |
| Расчет затрат от несчастного случая 3. . . . .          | <b>32</b> |
| <b>Приложение 4 (лектор)</b>                            |           |
| Расчет затрат от несчастного случая 4. . . . .          | <b>33</b> |
| <b>Приложение 4 (слушатели)</b>                         |           |
| Расчет затрат от несчастного случая 4. . . . .          | <b>34</b> |
| <b>Приложение 5.</b>                                    |           |
| Метод расчета ежегодных потерь. . . . .                 | <b>35</b> |
| <b>Приложение 6.</b>                                    |           |
| Расчет эффективности затрат. . . . .                    | <b>36</b> |
| <b>Приложение 7.</b>                                    |           |
| Расчет косвенных потерь по ФСС. . . . .                 | <b>37</b> |

Внедрение современных систем управления охраной труда (СУОТ) в организации предполагает оценку эффективности капиталовложений в мероприятия по улучшению условий и охраны труда работников. СУОТ, основанная на требованиях стандарта ГОСТ 12.0.230-2007 (полностью идентичного Руководству МОТ-СУОТ-2001) имеет в своей основе принцип предотвращения несчастных случаев на производстве и профессиональных заболеваний. Однако для того, чтобы предотвращать несчастные случаи и оценить эффективность финансовых инвестиций в охрану труда необходимо производить расчеты - какие финансовые потери несет предприятие из-за несчастных случаев на производстве, поскольку внедрение СУОТ наряду с расследованием несчастных случаев на производстве предполагает обязательный анализ материальных последствий этих случаев. Именно последнее требование вызывает наибольшие сложности у руководителей организаций и инженеров по охране труда.

К сожалению, для предприятий на территории Содружества независимых государств вопросы экономики охраны труда в подавляющем большинстве случаев недооцениваются руководством, что приводит к отсутствию учета неявных (косвенных) затрат предприятия в связи с несчастными случаями. Также следует отметить, что данные вопросы зачастую носят характер отрывочных сведений, находящихся «на стыке» компетенций различных подразделений предприятия – службы главного инженера, службы охраны труда, плановых и бухгалтерских служб, профкома и др.



**Именно этим обусловлены, на наш взгляд, следующие вопросы, возникающие у специалистов по охране труда:**

- Зачем вообще рассчитывать «стоимость» несчастных случаев?
- Какие статьи расходов следует учитывать при расчете?
- Что такое «косвенные затраты»?
- Имеются ли практические примеры расчетов?

Ответы на отмеченные выше и другие вопросы в сфере экономики охраны труда призван дать предлагаемый Учебный модуль «Основы экономики охраны труда на предприятии» подготовленный Группой технической поддержки по вопросам достойного труда и Бюро МОТ для стран Восточной Европы и Центральной Азии в сотрудничестве с рядом органов государственной власти субъектов Российской Федерации и научно-исследовательских институтов. При разработке модуля были использованы информационные материалы МОТ, государственной инспекции труда и иных органов государственной власти РФ, а также ряда зарубежных и российских организаций. Модуль успешно апробирован как в России, так и ряде стран СНГ в рамках проектов МОТ.

**Основная цель модуля** – дать слушателям практические процедуры по оценке экономических потерь в результате несчастных случаев. Этой цели служат как интерактивный характер теоретического материала, так и ряд практических упражнений по расчету затрат. В упражнениях, основанных на материалах исследований реальных несчастных случаев, рассматриваются организации различных видов экономической деятельности, что существенно облегчает применение методики на практике.

**Целевая аудитория модуля** – главные инженеры, инженеры по охране труда организаций, руководители первичных профсоюзных организаций. Оптимальная численность учебной группы – 10-15 человек.

**Продолжительность модуля** – 6 академических часов (1 учебный день). В модуле использованы современные методики преподавания, предполагающие интерактивное взаимодействие преподавателя и слушателя и активную работу каждого участника. Материалы модуля представлены в виде дидактического материала, который дает возможность преподавателю охраны труда провести качественное обучение. В конце модуля представлены практические упражнения и раздаточный материал для слушателей. Электронная версия содержит также мультимедиа-презентацию модуля.

## Цели модуля

Данный модуль предназначен для того, чтобы:

1

Помочь работодателям и работникам оценить значение экономики охраны труда на предприятии.

2

Объяснить практические процедуры по расчету затрат связанных с непредвиденными потерями предприятия в области охраны труда.

## Задачи модуля

После завершения данного модуля, слушатель будет способен выполнить следующее:

1

Осуществить классификацию и оценку затрат в сфере охраны труда на предприятии.

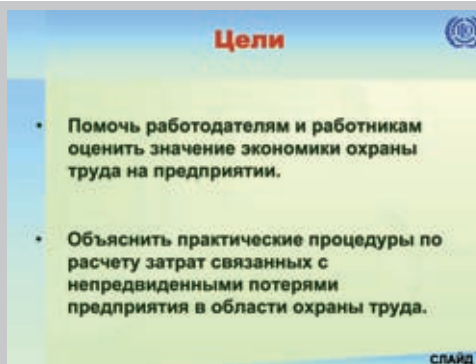
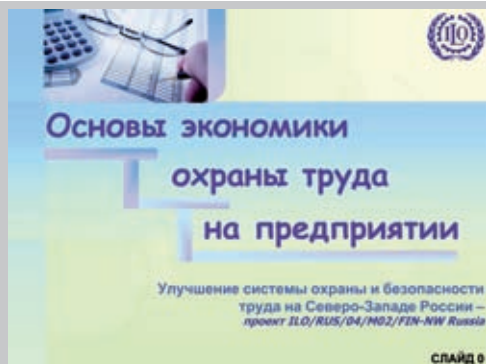
2

Определить прямые и косвенные затраты предприятия в связи с несчастными случаями на производстве.

3

Оценить экономическую эффективность инвестиций в охрану труда на предприятии.

**Представьте тему и цели модуля с помощью вводных СЛАЙДОВ 0 и 1.  
Поясните слушателям значение экономики охраны труда на предприятии.**



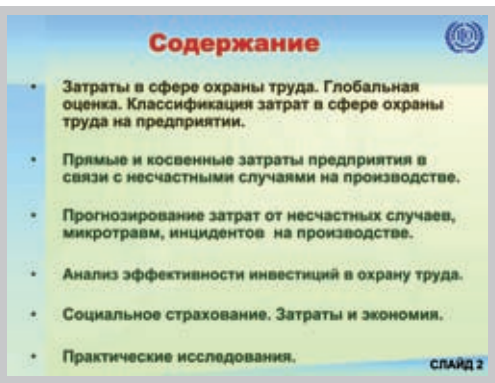
Слайд 0  
Слайд 1

Охрана труда на предприятии нередко воспринимается как некая «затратная деятельность», не приносящая дохода. В рамках нашего модуля мы покажем, что несчастные случаи, произошедшие на предприятии, приводят к существенным экономическим издержкам (помимо негативного социального и морального ущерба). К сожалению, для предприятий на территории Содружества независимых государств вопросы экономики охраны труда в подавляющем большинстве случаев недооцениваются руководством, что приводит к отсутствию учета неявных (косвенных) затрат предприятия в связи с несчастными случаями. Также следует отметить, что данные вопросы зачастую носят характер отрывочных сведений, находящихся «на стыке» компетенций различных подразделений предприятия – службы главного инженера, службы охраны труда, плановых и бухгалтерских служб, профкома и др. Поэтому цели нашего модуля – во-первых, помочь работникам и работодателям оценить значение экономики охраны труда, а во-вторых – объяснить процедуры расчета затрат, связанных с несчастными случаями на производстве.

**Представьте слушателям содержание модуля. СЛАЙД 2**

Разумеется, тема экономики охраны труда достаточно широка, и мы не сможем в рамках нашего модуля рассмотреть ее целиком. Мы остановимся лишь на моментах, которые рассматриваются достаточно редко:

Слайд 2

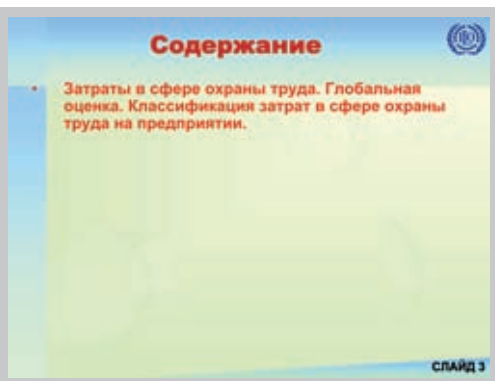


- Затраты в сфере охраны труда. Глобальная оценка. Классификация затрат в сфере охраны труда на предприятии.
- Прямые и косвенные затраты предприятия в связи с несчастными случаями на производстве.
- Прогнозирование затрат от несчастных случаев, микротравм, инцидентов на производстве.
- Анализ эффективности инвестиций в охрану труда.
- Социальное страхование. Затраты и экономия.
- Практические исследования.

## Раздел 1. Затраты в сфере охраны труда.

**Представьте слушателям СЛАЙД 3 «Затраты в сфере охраны труда. Глобальная оценка. Классификация затрат в сфере охраны труда на предприятии»**

Слайд 3



Обеспечение охраны труда в организации, в том числе и обеспечение соответствия фактических условий труда установленным требованиям, входит в обязанности работодателя. В связи с этим работодатель должен организовать создание эффективной системы управления охраной труда (СУОТ) в организации, которая позволяет, как снизить производственный травматизм и профессиональную заболеваемость, так и повысить производительность труда и улучшить качество выпускаемой продукции.

**Представьте СЛАЙД 4. Экономические потери**

Слайд 4

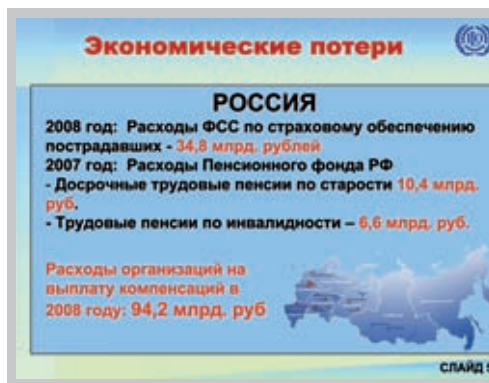


Экономические потери, связанные с производственным травматизмом и профзаболеваемостью весьма ощутимы и составляют в индустриально развитых государствах более 4 % ВВП. В мировом масштабе эти потери оцениваются в **1 250 000 000 000 \$** в год. В РФ по данным Минздравсоцразвития России эти потери составили 1,9 % в 2006 году и порядка 4 % - в 2007 году.

**Представьте СЛАЙД 5. Экономические потери**

Существенные потери несут государственные внебюджетные фонды. Так, Фонд социального страхования РФ затратил в 2008 году около 35 млрд. руб. на страховое возмещение пострадавших на производстве. По данным за 2007 год расходы Пенсионного Фонда РФ составили порядка 17 млрд. руб. на досрочные трудовые пенсии по старости (согласно Спискам 1 и 2) и трудовые пенсии по инвалидности в результате несчастных случаев на производстве и профессиональных заболеваний.

Предприятия и организации также несут существенные затраты. Так, на выплату компенсаций работникам по данным за 2008 год расходы организаций, охваченных наблюдением Росстата, составили более 94 млрд. руб.

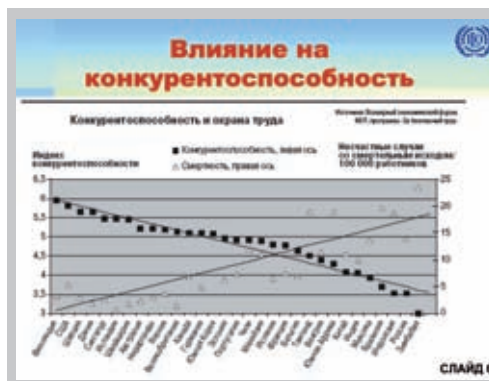


Слайд 5

**Представьте СЛАЙД 6. Влияние на конкурентоспособность**

Конкуренция требует от предприятий обращать особое внимание на инновации как в области совершенствования технологии производства, так и в области улучшения условий труда. В развитых странах уже давно как инвесторы и поставщики, так и клиенты, и потребители проявляют повышенный интерес к состоянию дел на предприятии в области охраны труда, промышленной безопасности и здоровья работников, поскольку эти факторы ощутимо влияют на качество продукции и услуг.

Разрабатываются различные долгосрочные инновационные стратегии улучшения условий труда и эргономики на рабочих местах.



Слайд 6

**Обратите внимание слушателей на обратную зависимость индекса конкурентоспособности от уровня травматизма. Предложите слушателям определить - какое место занимают ведущие зарубежные страны и Россия в этом рейтинге**

На примере развитых зарубежных стран можно заключить, что хотя улучшению ситуации в области охраны труда способствовало много причин, одним из важнейших факторов стало развитие систем управления охраной труда (СУОТ). Более того, как следует из практики зарубежных стран, находят свое место в СУОТ и поддаются учету и анализу и затраты в связи с несчастными случаями и профзаболеваниями на производстве.

Требования к современным СУОТ разработаны Международной организацией труда (МОТ) на основе принципа трипартизма, т.е. с учетом интересов и ответственности представителей трех сторон социально-трудовых отношений – работодателей, работников и органов государственной власти. Этот трехсторонний подход представляет собой надлежащую основу для развития культуры безопасности труда в организации.

Основные элементы управления охраной труда – политика, организация, планирование и применение, оценка и действия по совершенствованию отражены в государственном стандарте ГОСТ 12.0.230-2007 «ССБТ. Системы управления охраной труда. Общие требования», который полностью идентичен Руководству «МОТ СУОТ 2001». Данный стандарт введен в действие в России с 1 июля 2009 года.

Подробное изложение принципов, заложенных в МОТ-СУОТ 2001, выходит за рамки нашего курса, поэтому мы лишь кратко остановимся на основных моментах СУОТ в организации.

**Используя СЛАЙД 7, кратко объясните слушателям основные элементы системы управления охраной труда**

■ Политика в области охраны труда должна включать в себя следующие основные принципы:

1. обеспечение безопасности и здоровья всех членов организации путем предупреждения связанных с работой травм, ухудшений здоровья, болезней;
2. соблюдения соответствующих национальных законов и правил по охране труда, программ и планов, соглашений и других требований, которых организация обязалась выполнить;
3. консультации с работниками по вопросам охраны труда, а также привлечение работников к активному участию со всех элементах СУОТ;
4. Непрерывное совершенствование функционирования СУОТ.



Слайд 7

■ Организация определяет обязанности и ответственность работодателя и других должностных лиц по результативному функционированию системы управления охраной труда и достижению соответствующих целей по охране труда в организации.

■ Цель планирования в системе управления охраной труда в организации заключается в разработке на предстоящий период комплекса мероприятий, направленных на обеспечение охраны труда, которые будут применяться на тех или иных уровнях системы управления.

■ Оценка деятельности организации в области охраны труда определяет эффективность и результативность системы управления охраной труда и ее элементов по обеспечению безопасности и охраны здоровья работников и предотвращению инцидентов.

■ Действия по совершенствованию системы управления охраной труда заключаются в установлении и своевременном пересмотре мероприятий по проведению предупреждающих и корректирующих действий, являющихся следствием наблюдения и оценки результативности системы управления охраной труда, проверок и анализа эффективности системы управления охраной труда руководством.

■ Непрерывное совершенствование заключается в своевременном выполнении мероприятий направленных на соответствующие элементы системы управления охраной труда и системы управления охраной труда в целом.

**Представьте слушателям СЛАЙД 8. Акцентируйте их внимание, что в действия по ОЦЕНКЕ согласно ГОСТ 12.0.230-2007 включаются РЕАГИРУЮЩИЕ НАБЛЮДЕНИЯ, которые подразумевают определение и расследование имущественных потерь в результате несчастных случаев**



Слайд 8

На работодателя возлагается непосредственная ответственность и обязанность по обеспечению безопасных условий труда и охраны здоровья работников организации. Особое внимание в вопросах охраны здоровья работников должно уделяться ПРОФИЛАКТИКЕ травматизма и профзаболеваний.



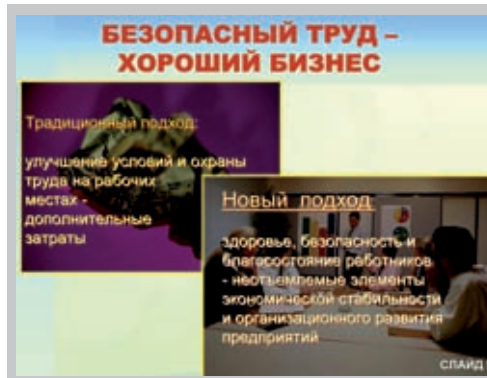
**Представьте слушателям СЛАЙД 9. Безопасный труд – хороший бизнес.  
Подчерните разницу между «традиционным» и «новым»  
подходами к охране труда с позиции экономики**

Инвестиции в охрану труда в виде текущих расходов с течением времени могут принести достаточно ощутимые выгоды. Такие инвестиции способны в буквальном смысле окупаться за достаточно короткий промежуток времени.

В рамках нашего курса мы, разумеется, не будем рассматривать подобные долгосрочные стратегии. Для практического применения нам будет более интересно рассмотреть какие же затраты несет реальное предприятие в результате несчастного случая. Начнем это изложение с общей классификации затрат в сфере охраны труда.

**К основным затратам в сфере охраны труда относятся:**

- затраты по обеспечению выполнения нормативных требований по условиям труда;
- затраты на компенсации за работу во вредных и опасных условиях труда;
- затраты, связанные с несчастными случаями на производстве.



Слайд 9

**Используя СЛАЙД 10 перечислите основные затраты в сфере охраны труда**

Затраты по обеспечению выполнения нормативных требований по условиям труда зачастую связаны с техническим перевооружением производств и осуществлением капитальных затрат. Можно упомянуть капитальные затраты на приобретение машин, оборудование, внедрение новой технологии, на реализацию архитектурно-планировочных решений, позволяющих выполнить требования санитарно-гигиенических нормативов; на установление средств коллективной защиты от воздействия вредных факторов производственной среды.

Или же затраты носят текущий характер, например, на мероприятия по установке ограждений, приспособлений краткосрочного пользования, приобретению средств индивидуальной защиты.

Разумеется, вам известны виды основных компенсаций за работу во вредных и опасных условиях труда, поэтому их мы рассмотрим достаточно кратко.

Расходы на выплату компенсаций или страховых взносов относятся к текущим затратам. Эти затраты учитываются суммарно по всем видам мероприятий, включая затраты на улучшение условий и охраны труда на производстве за счет всех источников финансирования в соответствии с планом мероприятий по охране труда.

За работу во вредных и опасных условиях труда устанавливаются следующие виды компенсаций.



Слайд 10

**Используя СЛАЙД 11, перечислите основные виды компенсаций за работу во вредных и опасных условиях труда**

Слайд 11

**Затраты на компенсации за работу во вредных и опасных условиях труда:**

1. Повышенные тарифные ставки (оклады) и доплаты
2. Дополнительный отпуск
3. Сокращенный рабочий день
4. Бесплатное лечебно-профилактическое питание
5. Бесплатное получение молока и других равноценных продуктов или замена их денежной выплатой



СЛАЙД 11

- Повышенные тарифные ставки (оклады) и доплаты
- Дополнительный отпуск
- Сокращенный рабочий день
- Бесплатное лечебно-профилактическое питание
- Бесплатное получение молока и других равноценных продуктов или замена их денежной выплатой

Финансовые суммы на возмещение вреда пострадавшим в результате несчастных случаев как правило выплачиваются страховыми компаниями (в рамках обязательного и добровольного страхования от несчастных случаев на производстве).

**Представьте слушателям СЛАЙД 12.**

Слайд 12



Иногда представители организаций высказывают мысль о возможной дороговизне внедрения современных СУОТ на предприятии. На СЛАЙДЕ 12 представлена диаграмма затрат предприятий Польши, внедривших МОТ-СУОТ-2001. Как видно из данных, расходы на внедрение МОТ-СУОТ-2001 составили всего 2,6 % от общей суммы затрат на охрану труда.

**Раздел 2.  
Прямые и косвенные затраты.**

**Представьте СЛАЙД 13. Предложите перейти непосредственно к оценке затрат предприятия в связи с несчастными случаями в организации**

Слайд 13

**Содержание**

- Затраты в сфере охраны труда. Глобальная оценка. Классификация затрат в сфере охраны труда на предприятии.
- Прямые и косвенные затраты предприятия в связи с несчастными случаями на производстве.

СЛАЙД 13

**Представьте СЛАЙД 14.**  
**Совместно со слушателями проанализируйте, какие потери, ПО МНЕНИЮ СЛУШАТЕЛЕЙ, может понести предприятие при несчастном случае на производстве.**

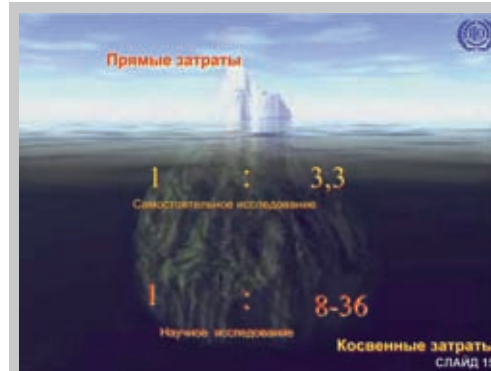


Слайд 14

**Продемонстрируйте слушателям «Айсберг затрат» на СЛАЙДЕ 15**

Как показывают оценки зарубежных специалистов затраты в результате несчастных случаев складываются из прямых и косвенных, причем косвенные затраты могут превышать прямые в 8-36 раз.

**Спросите у слушателей:**  
**«Какие существуют прямые затраты при несчастных случаях на производстве?»**



Слайд 15

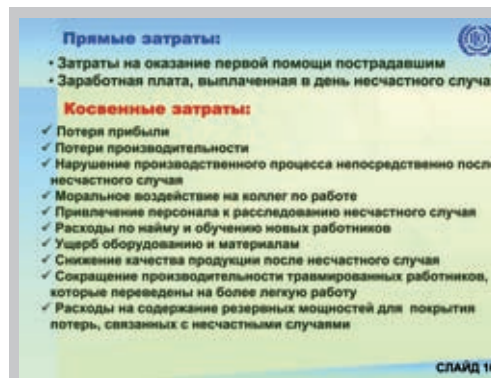
Например, затраты на оказание первой помощи пострадавшим, заработная плата в день несчастного случая (если она была начислена пострадавшему в день травмы) являются типичными примерами прямых затрат на уровне предприятия. Косвенные затраты не менее реальны, однако они могут быть оценены только на основе детального анализа несчастного случая.

**Покажите слушателям СЛАЙД 16. Обозначьте примеры прямые и косвенных затрат**

**Спросите у слушателей:**  
**«Какие возможные косвенные затраты несет производство при возникновении несчастного случая?»**

Потенциальные косвенные затраты предприятия в связи с несчастными случаями на производстве:

- Потеря прибыли;
- Потери производительности;
- Нарушение производственного процесса непосредственно после несчастного случая;
- Моральное воздействие на коллег по работе;
- Привлечение персонала к расследованию несчастного случая;
- Расходы по найму и обучению новых работников;
- Ущерб оборудованию и материалам;
- Снижение качества продукции после несчастного случая;
- Сокращение производительности травмированных работников, которые переведены на более легкую работу;
- Расходы на содержание резервных мощностей для покрытия потерь, связанных с несчастными случаями.



Слайд 16

Если компания не выявит и не примет во внимание косвенные потери, это может нанести серьезный ущерб бюджету компании. Почему же большинство предприятий не рассчитывает косвенные потери?

**Продемонстрировать СЛАЙД 17 и объясните слушателям, почему на большинстве предприятий не рассчитывают косвенные потери**

Причины разные, но в число общих факторов входят:

Слайд 17



**1. проблемы оценки:** Оценка таких издержек может быть сложной и дорогостоящей. Значительное количество времени может уйти на выяснение подробностей, установление цены на вышедшее из строя оборудование и т.д. Кроме того, предприятие может не располагать персоналом, подготовленным для выполнения такого рода задач.

**2. перегруженность руководства:** Руководство имеет ограниченные возможности для восприятия новой информации. Такой подход к решению проблем теории называют «ограниченной рациональностью».

Внимание руководителей зачастую занято существующими предложениями и отчетами, и его незначительных остатков не хватает для такого сложного вопроса, как косвенные потери и расходы на охрану труда.

**3. особенности методов бухгалтерского учета:** Стандартные бухгалтерские процедуры менее приспособлены для учета косвенных потерь в результате несчастных случаев. Игрет роль и то, что возмещение вреда пострадавшим осуществляют страховые организации, что создает впечатление, что предприятие вообще не несет никаких расходов в этих случаях.

**4. проблемы распределения:** По своей сути бухгалтерский учет решает одну простую задачу: выявление финансовых последствий принятых решений и помощь в оценке последствий решений будущих. Применительно к сфере охраны труда на производстве для этих целей важно, чтобы затраты на создание адекватных условий труда правильно распределялись между подразделениями, которые за это отвечают.

**5. заниженный статус служб охраны труда:** Работа по расчетам и распределению средств на охрану труда на производстве, как правило, выпадает на долю соответствующей службы на предприятии. Очень часто положение этой службы вследствие ее низкого статуса не позволяет требовать необходимые ресурсы или участвовать в разработке стратегии предприятия. Важным аспектом эффективной «культуры безопасности труда» является повышение статуса службы охраны труда в структуре предприятия.

**6. «не говори и не спрашивай»:** На некоторых предприятиях в отношении условий труда существует заговор молчания. Данная стратегия заключается в том, чтобы избегать обсуждения этой темы и заставить специалистов по охране труда относиться к своим обязанностям не более чем формально.

Таковы препятствия, которые приходится преодолевать на уровне предприятия, если принимается решение придать вопросам охраны труда должное внимание. При этом следует учесть, что многие из них имеют особую актуальность для предприятий малого и среднего бизнеса, в которых вопросы охраны труда стоят особенно остро.

**Спросите у слушателей -**

**ведутся ли на их предприятиях какая-либо оценка затрат из-за несчастных случаев ?**

Следует также отметить, что расходы в результате несчастного случая несет не только предприятие, но и общество в целом. Часто эти расходы называют «внутренними» (для предприятия) и «внешними» (для государства и общества в целом).

**Спросите у слушателей:**

**«Какие на ваш взгляд внешние потери несет общество при возникновении несчастного случая?»**

**Используя СЛАЙД 18, перечислите внешние расходы, связанные с несчастными случаями на производстве**

- Невыплаченная заработная плата пострадавшего;
- Медицинские расходы пострадавшего, не возмещенные по программам медицинского и социального страхования;
- Время и средства, затраченные родными и близкими на уход за пострадавшим
- Возможные ограничения в образе жизни для пострадавшего
- Государственные медицинские гарантии, которые получены пострадавшим
- Загрязнение окружающей среды в районе предприятия
- Снижение производительности труда



Слайд 18

В рамках нашего курса мы не будем углубляться во все детали учета внешних расходов. Для практической деятельности нам более интересны методы оценки потерь на предприятии. Как же производится оценка этих потерь?

Для начала давайте подумаем, какие виды косвенных потерь могут быть учтены.

**Покажите слушателям СЛАЙД 19. Попросите аудиторию привести примеры возникающих косвенных потерь при несчастном случае. Используйте приведенную ниже таблицу**

| ВИД ПОТЕРЬ                                 | ПРИМЕРЫ ПОТЕРЬ   |
|--|--|
| Компенсация нетрудоспособности             | Привлечение временных работников и выплата сверхурочных  |
| Потери рабочего времени других сотрудников | Ремонт и уборка. Помощь пострадавшему. Первая медпомощь. Простои. Расследование несчастного случая       |
| Потери собственности                       | Поломки машин и оборудования. Потеря продукции и полуфабрикатов  |
| Потери продукции                           | Увеличение стоимости продукции и услуг. Штрафы. Потери сделок и клиентов                                 |
| Другие косвенные потери                    | Возможные последствия: потеря имиджа, расходы на юристов, штрафы, увеличение взносов в ФСС               |
| Расследование несчастного случая           | Организация работы комиссии, экспертизы, транспорт и проч., реализация решений комиссии по расследованию |

Потери рабочего времени, к которым приводит несчастный случай с одним работником, не ограничиваются только его личными потерями, но распространяются на других сотрудников, что означает нарушение нормального трудового процесса на данном производственном участке и сокращение объемов произведенной продукции. Потеря рабочего времени может быть меньшей или большей в зависимости от характера производственной деятельности, а также характера и тяжести несчастного случая.



Слайд 19

Потери собственности могут делиться на потери основных фондов и оборотных средств. В оборотные средства входят готовая продукция, сырье и полуфабрикаты, используемая энергия и различные приспособления. Основные фонды включают оборудование, рассчитанное на длительные сроки эксплуатации, - машины, станки, производственные помещения.

В результате несчастного случая производство может быть нарушено до такой степени, что могут оказаться сорванными поставки продукции клиентам и заказы будут выполнены не полностью.

Размеры страховых взносов основываются на базе данных общенациональной статистики несчастных случаев для конкретных видов экономической деятельности. Поскольку производственные риски в разных видах экономической деятельности отличаются, то различаются и размеры страховых взносов. Если на предприятии показатели травматизма и профзаболеваемости превышают средние показатели для данного вида деятельности, то предприятию устанавливается надбавка к страховому тарифу на обязательное социальное страхование от несчастных случаев и профзаболеваний.

**Покажите слушателям СЛАЙД 20. «Пирамида происшествий»**

Слайд 20



Несчастные случаи, профессиональные и производственно обусловленные заболевания негативно воздействуют на производство в целом. Те же самые проблемы управления производством, которые ведут к дефектам в качестве продукции или к сбоям в производственном процессе, порой ведут и к потере здоровья. Поэтому следует обращать особое внимание на характер трудового процесса и на организацию производства в целом. Неслучайно ГОСТ 12.0.230-2007 акцентирует внимание на необходимость интегрирования системы управления охраной труда

в другие системы управления (например, качеством продукции (согласно стандарту ISO 9000), качеством окружающей среды (согласно стандарту ISO 14000) и других). Примеры интегрированных систем управления уже имеются и в Российской Федерации.

Если с помощью совершенствования деятельности предприятия удастся предотвращать сбои, инциденты, нарушения производственных процессов и режимов труда, то это одновременно положительно влияет на уменьшение количества несчастных случаев.

В совокупности эти изменения улучшают финансовые показатели предприятия.

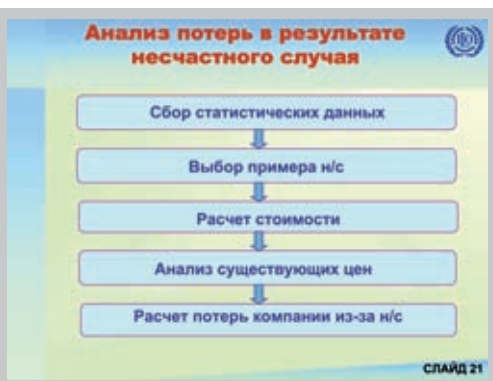
**Объявите слушателям, что сейчас мы переходим непосредственно к методике расчета экономических потерь в результате н/с на производстве**

Основой для анализа материальных последствий несчастного случая служат собственные статистические данные предприятия. Цель - выбрать характерный пример последствий несчастного случая, потери при котором будут анализироваться с возможно высокой точностью. Процесс анализа потерь от несчастного случая выглядит следующим образом:

**Продемонстрируйте СЛАЙД 21.**

**Последовательность анализа потерь в результате несчастного случая**

Слайд 21

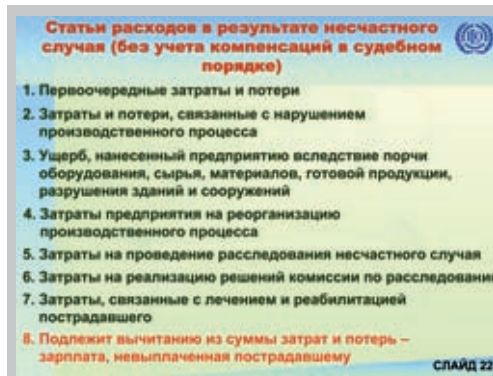


- Анализ потерь ведется по следующей схеме:
- сначала необходимо иметь данные по несчастным случаям, например, материалы расследования;
  - затем выбирается наиболее случай, по которому имеется наиболее полная информация;
  - с учетом сложившихся стоимостей и цен и производится собственно расчет потерь организации.

Расчет расходов и потерь на предприятия, связанных с несчастным случаем на производстве, производится по следующим основным статьям.

**Продемонстрируйте СЛАЙД 22. Перечислите статьи расходов и потерь, связанных с несчастными случаями на производстве**

В разных случаях некоторые из статей расходов (затраты на транспортировку пострадавшего в лечебное учреждение или домой, оплата сверхурочных работ и др.) могут отсутствовать. По некоторым статьям (затраты на транспортировку пострадавшего, аренду оборудования, инструментов и др.) может быть известна либо итоговая стоимость, либо почасовая стоимость (тариф) и затраченное время (тогда итоговое значение получается перемножением тарифа на затраченное время).



Слайд 22

**Обратите внимание слушателей, что из общей суммы затрат ВЫЧИТАЕТСЯ ЗАРАБОТНАЯ ПЛАТА, НЕВЫПЛАЧЕННАЯ ПОСТРАДАВШЕМУ РАБОТНИКУ ЗА ВРЕМЯ НАХОЖДЕНИЯ ЕГО НА «БОЛЬНИЧНОМ»**

Для вычисления общей стоимости затрат и потерь предприятия, связанных с несчастным случаем на производстве, итоговые суммы затрат по статьям, за исключением последней, суммируются. Показатель последней статьи (зарботная плата, не выплаченная пострадавшему) вычитается из общей суммы затрат. Результат покажет общую стоимость затрат и потерь предприятия, связанных с несчастным случаем на производстве.

Рассмотрим конкретные примеры использования методики для расчета затрат и потерь предприятий, связанных с несчастными случаями на производстве применительно к различным видам экономической деятельности.

В первом примере приведен несчастный случай, в результате которого пострадавший отсутствовал на рабочем месте до конца рабочего дня. Никаких серьезных последствий возникновения этого несчастного случая не повлекло.

**Рассмотрите со слушателями травму, полученную на территории организации. СЛАЙД 23. (Пример №1).**

**Выдайте слушателям раздаточный материал, Приложение № 1**

**Описание несчастного случая:** женщина инженер-технолог (среднемесячная заработная плата – 7000 руб. – 44 руб/час) получила растяжение голеностопного сустава вследствие падения на скользком полу в туалете. В день несчастного случая не работала 4 часа, на следующий день вышла на работу.

Транспортировка в травмпункт и оттуда домой производилась водителем предприятия на транспорте предприятия.

Стоимость транспортировки составила 100 руб. (с учетом заработной платы водителя и стоимости горючего). На следующий день, задержавшись после окончания рабочего дня, она выполнила работу, которую не выполнила в день происшествия.

По результатам расследования несчастного случая:

- проведен внеплановый инструктаж работников отдела, в котором работает пострадавшая, 9 инженеров были отвлечены от работы на полчаса (заработная плата каждого – 7000 руб./мес – 44 руб/час).

- заменено покрытие пола в туалете. Стоимость замены – 1250 руб. (с учетом стоимости материалов, заработной платы рабочего и стоимости уборки).

Заработная плата инженера охраны труда, проводившего расследование, – 5000 руб./мес (32 руб/час). Расследование заняло 2 часа.

**Потери по данному случаю составили 1788 рублей.**



Слайд 23

Второй пример – типичный несчастный случай на производстве, в результате которого рабочий получил травму, был нанесен большой ущерб оборудованию и материалам, а несколько не причастных к случившемуся работников были отвлечены от работы.

**Рассмотрите со слушателями тяжелый несчастный случай на производстве с рабочим. СЛАЙД 24 (Пример №2)**

**Выдайте слушателям раздаточный материал, Приложение № 2**

Слайд 24



**Описание несчастного случая:** В результате неправильной строповки металлическая балка во время транспортировки сорвалась с мостового крана и упала на ногу одному из работников. На «скорой помощи» он был доставлен в больницу. Из-за перелома ноги работник провел два месяца на больничном.

Время отсутствия пострадавшего на работе составило 310 часов, в том числе – 4 часа в день несчастного случая. Заработная плата работника составляла 100 рублей в час.

Объем работ, потерянный за период нетрудоспособности, был частично компенсирован за счет дополнительно нанятого работника. Обеспечение его средствами индивидуальной защиты и проведение соответствующего инструктажа обошлось в 1280 руб. Кроме того, были организованы сверхурочные работы в объеме 40 часов. Затраты, связанные с дополнительной трудовой нагрузкой, составили 50 руб./час.

Затраты времени инженера охраны труда (заработная плата – 60 руб./час) на проведение расследования составили 4 часа. Уборка производственного участка, на котором произошел несчастный случай, заняла 12 часов, была произведена двумя подсобными рабочими предприятия (заработная плата каждого – 50 руб./час).

В результате падения металлической балки произошло ее повреждение, которое оказалось невозможно устранить. Стоимость балки составляет 8 тыс. рублей. При падении балка разбила сварочный аппарат стоимостью 50 тыс. рублей.

Из-за падения балки 6 работников были вынуждены прервать работу на один час (заработная плата четырех из них – 100 руб./час, двоих – 120 руб./час). По результатам расследования с ними был проведен внеплановый инструктаж, занявший 1 час.

**Потери по данному случаю составили 78060 рублей.**

В третьем примере приведен несчастный случай, в котором пострадал служащий бюджетной сферы. На практике такие случаи – редкость, но этот пример наглядно демонстрирует, какие затраты может понести предприятие в случае производственной травмы служащего.

**Рассмотрите со слушателями тяжелый несчастный случай на производстве со служащим. СЛАЙД 25 (Пример №3)**

**Выдайте слушателям раздаточный материал, Приложение № 3 (слушатели)**

Слайд 25



**Описание несчастного случая:** Бухгалтер С. (заработная плата – 16000 руб./мес – 100 руб./час), придя утром на работу, обнаружила на потолке у окна протечку, в результате которой вода со стены смыла побелку на оконное стекло. С. решила протереть окно. Поставив стул на стол, она встала на него и потянулась вверх. Стул сдвинулся с места, и С. упала на стол, столкнув при этом монитор и принтер на пол. В результате падения С. сломала руку и в этот день не работала. В травмпункт С. была доставлена на «скорой помощи».

Монитор был признан не подлежащим ремонту и заменен новым (стоимость – 11990 руб.), принтер был отремонтирован в течение 5 рабочих дней, стоимость ремонта составила 4260 руб., на период ремонта сервисный центр предоставил напрокат другой принтер (стоимость проката – 100 руб./сутки).

Расследование заняло 4 часа, заработная плата работников, участвовавших в расследовании – 45 руб/час

Пострадавшая находилась на «больничном» 15 рабочих дней (120 рабочих часов), после этого приступила к работе, но на работу и с работы в течение месяца (22 рабочих дня) ее возил водитель (стоимость транспортировки – 50 руб./день). На время временной нетрудоспособности С. ее обязанности выполнял другой бухгалтер, получая сверхурочные в размере 144 руб./час.

**Потери по данному случаю составили 24110 рублей.**



**Вместе со слушателями заполните таблицу расчета затрат.  
Используя Приложение № 3 (лектора) оцените полученный результат.**

В четвертом примере приведен несчастный случай, в результате которого пострадавший отсутствовал на рабочем месте до конца рабочего дня, и за это время предприятие потеряло прибыль.

**Рассмотрите со слушателями легкий несчастный случай на производстве с рабочим.  
СЛАЙД 26. (Пример №4)**

**Выдайте слушателям раздаточный материал,  
Приложение № 4 (слушатели)**

**Описание несчастного случая:** На оптовом складе пищевых продуктов водитель автопогрузчика (заработная плата – 12000 руб./мес. – 75 руб/час), следуя на работу на автобусе предприятия, в результате падения вследствие резкого торможения автобуса получил ушиб левого тазобедренного сустава. Пострадавший был доставлен в травмпункт транспортом предприятия (стоимость доставки 100 руб.) и отсутствовал в этот день на работе.

Комиссия по расследованию н/с работала 2 часа Оплата работы членов комиссии составила 65 руб/час.

В результате отсутствия водителя со склада не был отпущен товар, что привело к потере предприятием прибыли в сумме 5000 руб. Штрафные санкции из-за просрочки доставки груза составили 7500 руб.

**Потери по данному случаю составили 13330 рублей.**

**Попросите слушателей самостоятельно заполнить строки таблицы затрат и оценить общую сумму потерь. С помощью Приложения № 4 – (лектора) оцените полученный результат. Обсудите его со слушателями.**



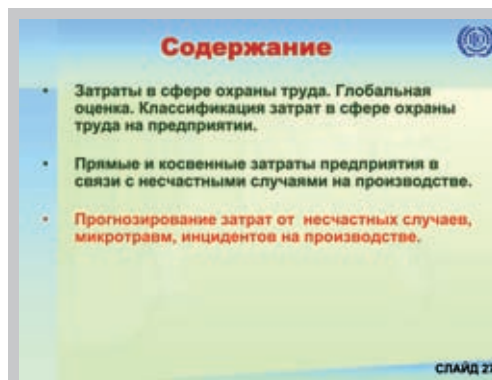
Слайд 26

## Раздел 3. Прогнозирование затрат.

**Перейдите к вопросу прогнозирования затрат от несчастных случаев, микротравм, инцидентов на производстве. СЛАЙД 27.**

Используя результаты расчетов затрат по несчастным случаям, примеры которых были рассмотрены выше, некоторые предприятия идут дальше и рассчитывают ПРОГНОЗНЫЕ ЗНАЧЕНИЯ экономических потерь в результате несчастных случаев на производстве.

Расчет прогнозируемых ежегодных затрат предприятия в связи с несчастными случаями на производстве позволяет определить минимальные и максимальные ежегодные затраты предприятия.



Слайд 27

Для простоты и наглядности затраты, возникающие в связи с различными происшествиями, разделяются на три группы:

**Представьте слушателям СЛАЙД 28.**

Слайд 28

1. Затраты в связи с **несчастными случаями на производстве** (с оформлением листа временной нетрудоспособности). В результате такого несчастного случая работник отсутствует на рабочем месте некоторое количество дней, т.е. это несчастные случаи в «классическом» понимании.

2. Затраты в связи с микротравмами (без оформления листа временной нетрудоспособности). В эту группу отнесены несчастные случаи, в результате которых работник был оторван от работы лишь на несколько часов, максимум до конца рабочего дня (т.н. **микротравмы**).

3. Затраты в связи с **инцидентами**, которые не привели к травмам работников, но приведшими к сбою в рабочем процессе. Отсутствие травмы в результате инцидента чаще всего лишь счастливая случайность, при незначительных изменениях обстоятельств он мог бы привести к более серьезным последствиям.

Прогноз ежегодных затрат предприятия в связи с н/с и инцидентами возможен, если оценены (например, по данным прошлых лет):

**Продемонстрируйте СЛАЙД 29. Расчетные формулы и исходные данные для расчета ежегодных затрат предприятия в связи с несчастными случаями**

Слайд 29

- Ежегодное количество и средняя «стоимость» несчастных случаев на предприятии с оформлением листа временной нетрудоспособности (N1);
- Ежегодное минимальное и максимальное количество и средняя «стоимость» микротравм на предприятии (без оформления листа временной нетрудоспособности) (N2);
- Ежегодное минимальное и максимальное количество и средняя «стоимость» инцидентов на предприятии (N3).

Формула чрезвычайно проста и очевидна – количество разных видов происшествий умножаются на средние стоимости соответствующих происшествий.

Особо отметим, что в отличие от количества зарегистрированных несчастных случаев, точно оценить количество микротравм и инцидентов зачастую не представляется возможным, поэтому в формуле используются оценочные максимальные и минимальные значения. Это приводит к тому, что в качестве прогнозных значений выступают минимальная и максимальная величины ежегодных затрат.

В качестве примера рассмотрим результаты оценки по одной из строительных организаций (расчет был проведен в 2005 году).

**Продемонстрируйте слушателям пример на СЛАЙДЕ 30.  
Раздайте слушателям Приложение 5 и попросите самостоятельно  
рассчитать максимальные и минимальные потери**

В организации за истекший год зафиксировано 9 несчастных случаев, средняя стоимость составила 10 тыс. руб. Также на предприятии ежегодно фиксируются от 45 – 67 микротравм и 92- 112 инцидентов со средними стоимостями, соответственно, 5 тыс. руб. и 2 тыс. руб.

**Расчет по приведенной выше формуле дает нам,  
что предприятие ежегодно теряет в результате  
несчастных случаев от 499 до 649 тыс. руб.**

**Пример. Строительство**

|   |                 |
|---|-----------------|
| $N_1 = 9$<br>Несчастные случаи  | $C_1 = 10\ 000$ |
| $N_2 = 45 \dots 67$<br>Микротравмы  | $C_2 = 5\ 000$  |
| $N_3 = 92 \dots 112$<br>Инциденты («Почти» происшествия)                    | $C_3 = 2\ 000$  |
| <b><math>Q_{min} = 499\ 000</math>      <math>Q_{max} = 649\ 000</math></b> |                 |

СЛАЙД 30

Слайд 30

Из примера следует, что ежегодные затраты могут составлять значительные суммы для предприятия.

Улучшение условий труда – это и способ увеличить эффективность производства, причем порой без больших капиталовложений. Однако стоимостная оценка величины затрат и тем более величины прибыли, которые последуют за названными мероприятиями, всегда представляла собой проблему.

## Раздел 4. Анализ эффективности инвестиций в охрану труда.

**Перейдите к анализу эффективности инвестиций в охрану труда. СЛАЙД 31**

**Содержание**

- Затраты в сфере охраны труда. Глобальная оценка. Классификация затрат в сфере охраны труда на предприятии.
- Прямые и косвенные затраты предприятия в связи с несчастными случаями на производстве.
- Прогнозирование затрат от несчастных случаев, микротравм, инцидентов на производстве.
- **Анализ эффективности инвестиций в охрану труда.**

СЛАЙД 31

Слайд 31

**Покажите слушателям СЛАЙД 32. Объяснить последовательность  
проведения анализа экономического эффекта**

Основные этапы применения методики:

**1. Выявление проблемы.** Первым шагом является выявление проблемы, которую предполагается решить, т.е. другими словами – что мы хотим улучшить в сфере охраны труда.

**2. Поиск и определение путей решения проблемы.** Разработка мероприятий по охране труда для устранения выявленных проблем.

**Основные этапы применения методик  
оценки экономического эффекта**

- Шаг 1. Выявление проблемы
- Шаг 2. Поиск и определение путей решения проблемы
- Шаг 3. Описание последствий предлагаемых мер
- Шаг 4. Определение величины затрат и экономического эффекта
- Шаг 5. Анализ экономического эффекта

СЛАЙД 32

Слайд 32

**3. Описание последствий предлагаемых мер.** Определение стоимости их реализации и экономического эффекта от их внедрения.

**4. Определение итоговой величины затрат и экономического эффекта.** Определение затрат и выгод в числовом выражении. На этом этапе важно предельно точно оценить размер затрат на мероприятия и получаемых от них выгод.

**5. Анализ экономического эффекта.** Сравнение расходов на реализацию мероприятий с доходами от их реализации, расчет срока окупаемости. Если затраты или доходы распределены на несколько лет, производят расчет ежегодных расходов и доходов.

**Рассмотрите со слушателями конкретный пример расчет затрат и выгод от мероприятий по улучшению системы вентиляции на кухне ресторана в Финляндии**

Система кондиционирования воздуха на кухне ресторана была признана неэффективной. Неудовлетворительным было качество воздуха, а температура в помещении достигала +40 С. Проблема была обусловлена увеличением количества кухонных плит, превышающим возможности системы кондиционирования воздуха. Кроме того, направление циркуляции воздуха было запроектировано неверно – отверстие для доступа свежего воздуха находилось над кухонными плитами, а вытяжка – за спиной работников, стоявших у плит.

Статьи затрат на усовершенствование системы вентиляции, а также статьи экономического эффекта от инвестиций приведены в следующей таблице.

**Выдайте слушателям раздаточный материал, Приложение № 6**

В данном примере приведены числовые расчеты затрат на реализацию мероприятий по охране труда, а также оценены выгоды от улучшений условий труда. В данном примере затраты были понесены единовременно, а общая сумма выгод была дана из расчета за несколько лет.

Обратите внимание на следующий слайд, позволяющий оценить за какое время экономический эффект от улучшения условий труда покрывает расходы на реализацию мероприятий.

**Продемонстрируйте слушателям СЛАЙД 33**

Слайд 33



Срок окупаемости капиталовложений рассчитывается следующим образом:

Срок окупаемости = Величина затрат / Годовой доход или экономия

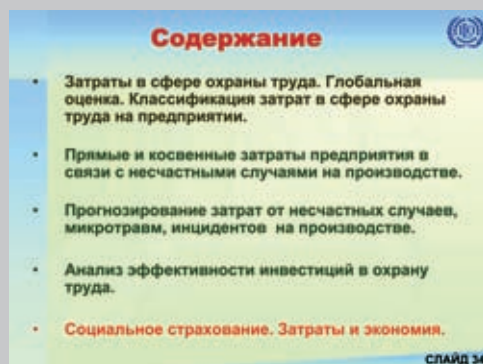
В данном примере: Величина затрат на улучшение условий труда составляет – 180000€. Годовой доход или экономия от улучшения условий труда составляет – 64000€. В соответствии с формулой рассчитывается срок окупаемости:  $\text{Срок окупаемости} = 180000 \text{ €} / 64000 \text{ €/год} = 2,8 \text{ лет}$

Таким образом, срок окупаемости капиталовложений затраченных на улучшение условий труда составляет 2 года 10 месяцев.

**Попросите слушателей привести собственные примеры эффективности вложений средств в охрану труда (например, за счет сокращения компенсационных выплат работникам)**

## Раздел 5. Социальное страхование. Затраты и экономия.

*Перейдите к вопросам оценки затрат и экономии в рамках обязательного социального страхования от несчастных случаев на производстве и профессиональных заболеваний. СЛАЙД 34*



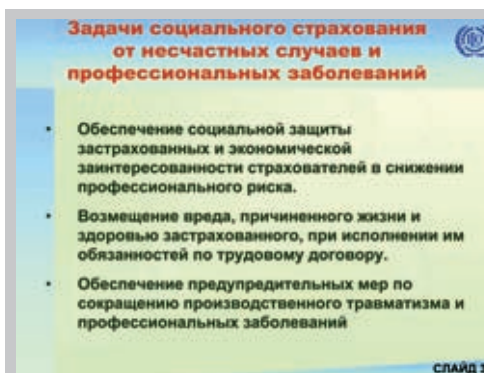
Слайд 34

*Продемонстрируйте СЛАЙД 35 с перечислением задач социального страхования от несчастных случаев и проф. заболеваний*

■ Обеспечение социальной защиты застрахованных и экономической заинтересованности страхователей в снижении профессионального риска.

■ Возмещение вреда, причиненного жизни и здоровью застрахованного, при исполнении им обязанностей по трудовому договору.

■ Обеспечение предупредительных мер по сокращению производственного травматизма и профессиональных заболеваний



Слайд 35

*Рассмотрите со слушателями упрощенную схему механизма реализации Закона РФ об обязательном социальном страховании от н/с на производстве и профессиональных заболеваний (125-ФЗ). СЛАЙД 36*

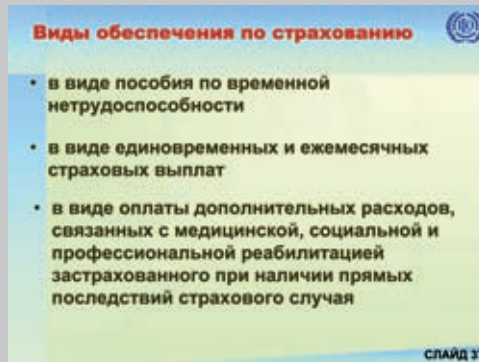
Организация-страхователь уплачивает страховые взносы в ФСС в соответствии с классом профессионального риска, к которому отнесен основной вид деятельности страхователя. В ситуациях несчастного случая на производстве или профессионального заболевания с застрахованным работником он имеет право на получение обеспечения по страхованию. Однако, ФСС также осуществляет меры по экономическому стимулированию организаций по созданию безопасных условий труда. Эти меры вам хорошо известны – установление скидок и надбавок к страховым тарифам и финансирование предупредительных профилактических мер.



Слайд 36

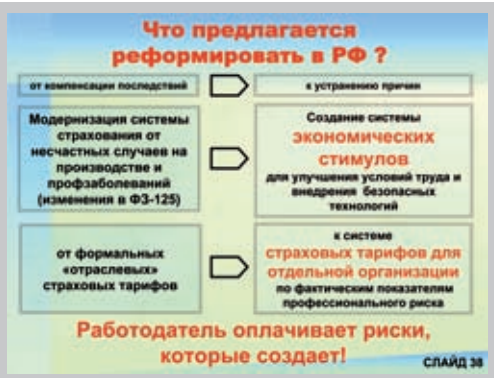
**Спросите у слушателей:**  
**какие виды обеспечения по страхованию им известны? Представьте СЛАЙД 37**

Слайд 37



**Кратко рассмотрите со слушателями перспективные направления модернизации системы социального страхования в РФ, ориентированные на совершенствование экономической заинтересованности предприятий в создании безопасных условий труда. СЛАЙД 38.**

Слайд 38



Модернизация системы социального страхования предполагает отход от страховых тарифов, установленных по классам профессионального риска отраслей, к системе страховых тарифов для каждой организации по фактическим показателям профессионального риска, т.е. уровня производственного травматизма, профессиональной заболеваемости и расходов на обеспечение по страхованию. Таким образом, то предприятие, которое имеет худшие условия труда будет уплачивать большие страховые взносы.

**Обратите внимание слушателей, что Вы переходите к рассмотрению конкретных примеров расчета косвенных финансовых затрат по линии ФСС**

Анализируя баланс расходов предприятия на улучшение условий и охраны труда работников, а также затрат и потерь, связанных с несчастными случаями на производстве, следует принимать во внимание возможные косвенные финансовые потери предприятия, связанные с реализацией законодательства Российской Федерации об обязательном социальном страховании работников от несчастных случаев на производстве и профессиональных заболеваний.

Рассмотрим более подробно два следующих направления: скидки и надбавки к страховым тарифам и финансирование предупредительных мер.

**Представьте СЛАЙД 39. Скидки и надбавки к страховым тарифам на обязательное социальное страхование от несчастных случаев и профессиональных заболеваний (до 40%)**

Слайд 39



**Представьте слушателям СЛАЙД 40. Классы профессионального риска**

В РФ каждая организация-страхователь уплачивает в ФСС РФ страховые взносы в соответствии с классом профессионального риска (от 1-го до 32-го), определяемого по виду основной деятельности страхователя.

Каждому предприятию, в котором уровень производственного травматизма в отчетном году превышает средний показатель по соответствующему виду экономической деятельности в Российской Федерации, на следующий год устанавливается надбавка к страховому тарифу в размере до 40%.

Стоимостная величина надбавки, установленной предприятию, зависит от вида экономической деятельности (класса профессионального риска) и численности работающих, определяющих размер страхового взноса в Фонд социального страхования. Таким образом, при превышении отраслевого уровня производственного травматизма косвенные финансовые потери предприятия в связи с несчастными случаями на производстве возрастают на сумму в размере до 40% страхового взноса.

Каждому предприятию, где проведена аттестация по условиям труда не менее чем 30% рабочих мест, где проводятся обязательные медицинские осмотры, а уровень производственного травматизма в отчетном году не превышает показателя по соответствующему виду экономической деятельности в среднем по Российской Федерации, Фонд социального страхования на следующий год может предоставить скидку к страховому тарифу на обязательное социальное страхование от несчастных случаев на производстве и профессиональных заболеваний в размере до 40%. Если уровень производственного травматизма на предприятии превысит среднеотраслевой показатель, то скидка такому предприятию предоставлена не будет, а косвенные потери в связи с несчастными случаями на производстве возрастут на сумму, равную 40% страхового взноса.

| Класс риска | Страховые тарифы в % к начисленной оплате труда |
|-------------|---|
| 1           | 0,2   |
| 2           | 0,3   |
| .....       | .....   |
| 32          | 8,5   |

Слайд 40

**Представьте СЛАЙД 41. Финансирование предупредительных профилактических мер (до 20 % от страхового тарифа)**

Каждому предприятию, не имеющему задолженности по уплате страховых взносов, Фонд социального страхования в текущем году предоставляет право направить на финансирование мер по профилактике производственного травматизма и профессиональной заболеваемости до 20% суммы страхового взноса, перечисленного в предыдущем году. Перечень мер, на которые предприятие имеет право направить эти средства, утверждается на уровне Правительства РФ.

Например, в 2010 году перечень мероприятий был таков:

Слайд 41

**Представьте СЛАЙДЫ 42 и 42-1. Перечень предупредительных мер**

Слайд 42  
Слайд 42-1

Необходимо отметить, что сумма средств, направляемых на предупредительные меры, уменьшается на размер выплат пострадавшим, которые Фонд производит по страховым несчастным случаям на производстве, имевшим место на предприятии.

**Рассмотрите со слушателями пример косвенных финансовых потерь предприятия по линии ФСС.**

**Выдайте слушателям раздаточный материал, Приложение № 7**

Предприятие Л в 2003 году завершило проведение аттестации рабочих мест по условиям труда, случаев производственного травматизма на предприятии не было, периодические медицинские осмотры работников проведены своевременно и в полном объеме. На этом основании администрация предприятия Л в 2004 году обратилась в Фонд социального страхования с заявлением об установлении скидки к страховому тарифу.

Рассмотрев обращение предприятия Л, Фонд социального страхования предоставил предприятию на 2004 год скидку к страховому тарифу в размере 40%, что составило в сумме 150 тыс. рублей. Кроме того, на предупредительные меры по профилактике производственного травматизма и профессиональной заболеваемости работников предприятия Л, занятых во вредных условиях труда, были направлены денежные средства в размере 20% от суммы страховых взносов, перечисленных предприятием Фонду в 2003 (предыдущем) году. Эта сумма составила 75 тыс. рублей. Таким образом, экономия финансовых ресурсов предприятия Л, полученная в 2004 году, составила 225 тыс.рублей (150 тыс. руб.+ 75 тыс.руб.).

В течение 2004 года с 2 работниками предприятия Л произошли несчастные случаи на производстве. Период временной нетрудоспособности пострадавших составил 92 дня, выплаты пострадавшим из Фонда социального страхования по листам временной нетрудоспособности - 65 тыс.рублей. Уровень производственного травматизма (коэффициент частоты несчастных случаев на производстве, т.е. количество несчастных случаев на производстве в расчете на 1000 работающих) в 2004 году превысил показатель по соответствующему виду экономической деятельности в среднем по Российской Федерации, что имело следующие последствия для предприятия Л:

А) на 2005 год предприятие утратило право на получение 40% скидки к страховому тарифу, что составило 153 тыс. рублей;

Б) Фондом социального страхования предприятию на 2005 год была установлена 39% надбавка к страховому тарифу, что составило около 150 тыс. рублей;

В) в 2005 году на меры по профилактике производственного травматизма и профессиональной заболеваемости работников предприятия Л, занятых во вредных условиях труда, были направлены денежные средства не в полном объеме (в размере 20% от суммы страховых взносов, перечисленных предприятием Фонду в 2004 году), а за вычетом выплат, произведенных Фондом пострадавшим по 2 страховым случаям, тем самым предприятие «потеряло» 65 тыс. рублей.

**\* финансовый результат в 2004 году - экономия финансовых ресурсов предприятия - складывается из экономии на уплате страхового взноса в сумме 150 тыс.руб. (40% скидка к страховому тарифу) и из финансирования Фондом социального страхования мер по профилактике производственного травматизма и профессиональной заболеваемости в сумме 75 тыс.руб. (20% от суммы страхового взноса предыдущего, 2003 года)**

**\*\* финансовый результат в 2005 году – финансовые потери:**

**153 тыс. руб + 150 тыс. руб. + 65 тыс. руб. = 368 тыс. руб. где: 153 тыс. руб. – не полученная в 2005 году скидка от страхового тарифа**

**150 тыс. руб. – установленная на 2005 год надбавка к страховому тарифу,**

**65 тыс. руб. – выплаты по страховым случаям (на эту сумму сокращено финансирование предупредительных мер).**

**Продемонстрируйте СЛАЙД 43 с финансовым результатом по работе с ФСС**

Слайд 43

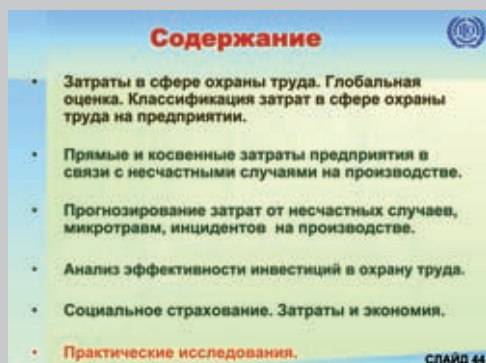


Таким образом, в связи с двумя несчастными случаями на производстве, имевшими место в 2004 году, косвенные финансовые потери предприятия Л по линии ФСС (помимо прямых затрат и потерь, которые в данном примере не рассматриваются) составили как минимум 368 тыс. рублей.



## Раздел 6. Практические исследования.

Перейдите к результатам практических исследований  
в области экономики охраны труда. СЛАЙД 44.



Слайд 44

Представьте слушателям СЛАЙД 45

**Польша.** Исследовано 35 компаний, добровольно внедривших MOT-СУОТ 2001:

- В 70% - значительное снижение травматизма;
- В 50% - снизилось число работников, работающих во вредных условиях труда;
- В 70% - снижение страховых выплат на 20%.



Слайд 45

Представьте слушателям СЛАЙД 46

**США.** В компаниях внедривших Добровольную Программу Защиты, индикатор потери рабочего времени снизился на 52% по сравнению со среднеотраслевым.

**Норвегия.** На алюминиевых заводах после внедрения СУОТ уровень травматизма снизился в 6 раз (с 30 до 6 случаев).



Слайд 46

*В РФ подобные исследования не нашли пока широкого распространения. Мы остановимся на одном из регионов – Ханты-Мансийском автономном округе – Югра, которые провел масштабное исследование экономических потерь в результате н/с на уровне региона.*

**Представьте СЛАЙД 47.**

Слайд 47



Исследование охватывало 2006 – 2008 годы (3 года); 232 организации; 19 Муниципальных образований; рассмотрены 53 смертельных, 186 тяжелых случаев (всего - 239 случаев).

**Представьте слушателям СЛАЙД 48. Общий баланс затрат по региону**

Слайд 48



Общие затраты по рассмотренным случаям составили 58,5 млн. руб.

Обратим внимание, что примерно 24,5 % затрат понес ФСС, а 33,8 % - организации, в которых произошли несчастные случаи.

**Рассмотрите со слушателей СЛАЙД 49.**

**Статьи расходов организаций в связи с несчастными случаями. Обратите внимание слушателей на статьи расходов, имеющие наибольший удельный вес.**

Слайд 49

| Вид затрат  | % от общей суммы затрат |
|---|-------------------------|
| Первоочередные  | 11                      |
| Нарушение производственного процесса                          | 33                      |
| Разрушения, порча оборудования, сырья и готовой продукции     | 25                      |
| Проведение расследования                                      | 8                       |
| Реализация решений по расследованию                           | 8                       |
| Реорганизация производственного процесса                      | 5                       |
| Компенсации со стороны 26 организаций (11 % от общего кол-ва) | 9                       |

Обратим внимание: наибольший удельный вес имеют затраты на нарушение производственного процесса (33 %) и разрушения, порча оборудования, сырья и продукции (25 %). Отметим, что ДОПОЛНИТЕЛЬНЫЕ компенсации работникам со стороны организаций имели место только в 11 % случаев.

**Представьте слушателям СЛАЙД 50. «Айсберг потерь».**

**Обратите внимание, что прямые потери (11%) значительно ниже косвенных (89%).**

Слайд 50



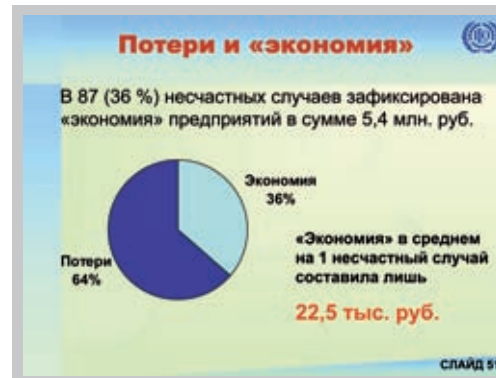
Затраты предприятий в среднем на 1 несчастный случай составили 141,4 тыс. руб. Затраты ФСС в среднем на 1 несчастный случай составили 102,5 тыс. руб. А в целом затраты на 1 случай составили 244 тыс. руб.

**Предложите слушателям вспомнить, по каким статьям затрат осуществляется общая оценка, и что заработная плата, невыплаченная пострадавшему уменьшает общую сумму затрат организации в связи с несчастным случаем.**

В ряде случаев исследование показало парадоксальный результат – предприятие «экономит» средства, поскольку невыплаченная заработная плата превышала затраты.

**Представьте слушателям СЛАЙД 51**

В 87 (36 %) несчастных случаях зафиксирована «экономия» предприятий в сумме 5,4 млн. руб. Но в целом «Экономия» в среднем на 1 несчастный случай составила лишь 22,5 тыс. руб.



Слайд 51

**Предложите слушателям оценить сумму затрат в среднем на 1 несчастный случай (244 тыс. руб.) и самостоятельно оценить, насколько невыгодно иметь несчастные случаи.**

**Представьте слушателям СЛАЙД 52. Рассмотрите выгоды для предприятия от создания безопасных условий труда**

В настоящее время все большее число предприятий добивается экономического успеха, сочетая улучшение условий и охраны труда работников с вопросами повышения качества продукции и повышения производительности труда. Именно организации с высокими стандартами в сфере охраны и безопасности труда становятся самыми успешными.

Множество исследований, проводимых в различных странах, подтверждают, что мероприятия по улучшению условий труда положительно влияют на успех компании в бизнесе.

Мероприятия, проводимые компаниями, должны обязательно учитывать основные потребности работников, которые включают в себя хорошие условия организации труда, безопасность рабочего места, хорошие отношения между администрацией и работниками, справедливую оплату труда и мотивированность работников. Только обеспечив все эти условия, предприятие может сосредоточиться на улучшении таких факторов, как повышение производительности труда, эффективность эксплуатации техники. Первым шагом на пути к совершенствованию обозначенных аспектов является создание эффективной системы управления охраной труда, построенной на основе принципов социального партнерства.

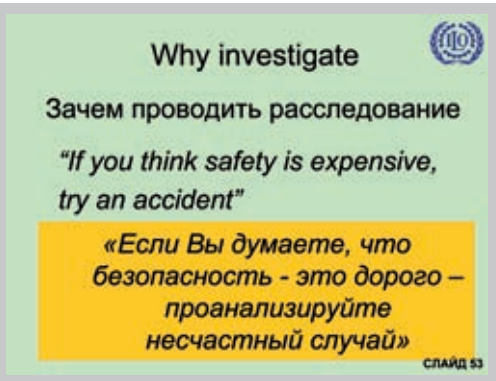
Если предприятие может поддержать инициативу работника по улучшению условий труда, то это обязательно приведет к повышению производительности труда. По контрасту с традиционными стилями управления, стиль управления, основанный на мотивации и поощрении работников соблюдать правила охраны труда, заставляет их ответственнее относиться в целом к выполняемой работе. Компании с таким стилем управления демонстрируют одновременное повышение уровня охраны труда, и получение высокого экономического эффекта.




Слайд 52

**Представьте слушателям СЛАЙД 53**

Слайд 53



Why investigate 

Зачем проводить расследование

*"If you think safety is expensive,  
try an accident"*

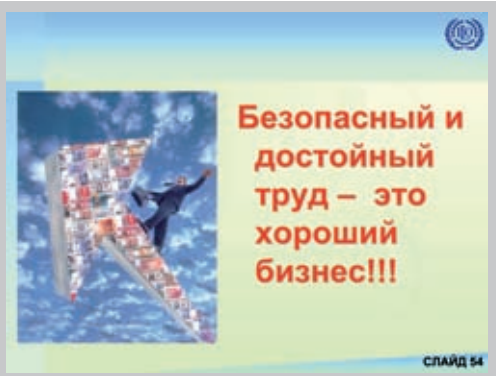
**«Если Вы думаете, что  
безопасность - это дорого –  
проанализируйте  
несчастный случай»**



СПЛАЙД 53

Один из признанных зарубежных экспертов в области охраны труда на вопрос "Why investigate ?" («Для чего расследовать несчастный случай ?») ответил достаточно оригинально: «Если Вы думаете, что безопасность - это дорого – проанализируйте несчастный случай»

**Представьте слушателям СЛАЙД 54**

Слайд 54



**Безопасный и  
достойный  
труд – это  
хороший  
бизнес!!!**

СПЛАЙД 54

Желаю Вам не иметь несчастных случаев на производстве и прошу Вас помнить, что **Безопасный и достойный труд – это хороший бизнес!!!**

# Приложение 1

**Описание несчастного случая:** женщина инженер-технолог (среднемесячная заработная плата – 7000 руб. – 44 руб/час) получила растяжение голеностопного сустава вследствие падения на скользком полу в туалете. В день несчастного случая не работала 4 часа, на следующий день вышла на работу.

Транспортировка в травмпункт и оттуда домой производилась водителем предприятия на транспорте предприятия. Стоимость транспортировки составила 100 руб. (с учетом заработной платы водителя и стоимости горючего). На следующий день, задержавшись после окончания рабочего дня, она выполнила работу, которую не выполнила в день происшествия. По результатам расследования несчастного случая:

- проведен внеплановый инструктаж работников отдела, в котором работает пострадавшая, 9 инженеров были отвлечены от работы на полчаса (заработная плата каждого – 7000 руб./мес – 44 руб/час).

- заменено покрытие пола в туалете. Стоимость замены – 1250 руб. (с учетом стоимости материалов, заработной платы рабочего и стоимости уборки).

Заработная плата инженера охраны труда, проводившего расследование, – 5000 руб./мес (32 руб/час). Расследование заняло 2 часа.

| №№ п/п  | Статьи расходов и потерь  | Время, ч. | Стоимость, руб./ч | Итого, руб. |
|---|---|-----------|-------------------|-------------|
| <b>1. Первоочередные затраты и потери</b>                                     |   |           |                   |             |
| 1.1   | Зарплата пострадавшего в день несчастного случая  |           |                   | 176         |
| 1.2   | Затраты на транспортировку пострадавшего в лечебное учреждение или домой                | 4         | 44                | 100         |
| 1.3   | Упущенная прибыль предприятия   |           |                   | 0           |
| <b>2. Затраты и потери, связанные с нарушением производственного процесса</b> |   |           |                   |             |
| 2.1   | Зарплата работников, отвлеченных от работы  |           |                   | 0           |
| 2.2   | Затраты на восстановление безопасности на месте происшествия                            |           |                   | 0           |
| <b>3. Ущерб, нанесенный предприятию</b>                                       |   |           |                   |             |
| 3.1.  | Ущерб вследствие поломки оборудования, инструментов и пр.                               |           |                   | 0           |
| 3.2.  | Ущерб вследствие разрушения, порчи используемых материалов, сырья, полуфабрикатов и пр. |           |                   | 0           |
| <b>4. Затраты на реорганизацию производственного процесса</b>                 |   |           |                   |             |
| 4.1.  | Аренда оборудования, инструмента на время отсутствия собственного                       |           |                   | 0           |
| 4.2.  | Оплата сверхурочных работ работнику предприятия, выполняющему работу пострадавшего      |           |                   | 0           |
| 4.3.  | Зарплата нанятого работника   |           |                   | 0           |
| 4.4.  | Расходы на организацию надлежащих условий труда нанятого работника                      |           |                   | 0           |
| <b>5. Затраты на проведение расследования н. с.</b>                           |   |           |                   |             |
| 5.1   | Оплата работы членов комиссии   |           |                   | 64          |
| 5.2   | Оплата работы экспертов и проведения экспертиз  | 2         | 32                | 0           |
| <b>6. Затраты на реализацию решений комиссии по расследованию</b>             |   |           |                   |             |
| 6.1.  | Затраты на проведение внепланового инструктажа работников                               |           |                   | 198         |
| 6.2.  | Стоимость работ по ликвидации причин возникновения н.с.                                 | 4,5       | 44                | 1250        |
| 6.3.  | Затраты на судебные издержки и услуги юристов   |           |                   | 0           |
| <b>7. Затраты, связанные с лечением и реабилитацией пострадавшего</b>         |   |           |                   |             |
| 7.1.  | Оплата медицинских процедур, лечения, медикаментов                                      |           |                   | 0           |
| <b>8. Подлежит вычитанию из суммы потерь</b>                                  |   |           |                   |             |
| 8.1.  | Зарплата, не выплаченная пострадавшему  |           |                   | 0           |
| <b>ИТОГО:</b>   |   |           |                   | 1788        |



## Приложение 3 (слушатели)

**Описание несчастного случая:** Бухгалтер С. (заработная плата – 16000 руб./мес – 100 руб./час), придя утром на работу, обнаружила на потолке у окна протечку, в результате которой вода со стены смыла побелку на оконное стекло. С. решила протереть окно. Поставив стул на стол, она встала на него и потянулась вверх. Стул сдвинулся с места, и С. упала на стол, столкнув при этом монитор и принтер на пол. В результате падения С. сломала руку и в этот день не работала. В травмпункт С. была доставлена на «скорой помощи».

Монитор был признан не подлежащим ремонту и заменен новым (стоимость – 11990 руб.), принтер был отремонтирован в течение 5 рабочих дней, стоимость ремонта составила 4260 руб., на период ремонта сервисный центр предоставил напрокат другой принтер (стоимость проката – 100 руб./сутки).

Расследование заняло 4 часа, заработная плата работников, участвовавших в расследовании – 45 руб./час

Пострадавшая находилась на «больничном» 15 рабочих дней (120 рабочих часов), после этого приступила к работе, но на работу и с работы в течение месяца (22 рабочих дня) ее возил водитель (стоимость транспортировки – 50 руб./день). На время временной нетрудоспособности С. ее обязанности выполнял другой бухгалтер, получая сверхурочные в размере 144 руб./час.

| №№ п/п  | Статьи расходов и потерь   | Время, ч | Ст-ть, руб./ч | Итого, руб. |
|---|--|----------|---------------|-------------|
| <b>1. Первоочередные затраты и потери</b>                                     |  |          |               |             |
| 1.1.  | Зарплата пострадавшего в день несчастного случая                                   |          |               |             |
| 1.2.  | Затраты на транспортировку пострадавшего в лечебное учреждение или домой           |          |               |             |
| 1.3.  | Упущенная прибыль предприятия  |          |               |             |
| <b>2. Затраты и потери, связанные с нарушением производственного процесса</b> |  |          |               |             |
| 2.2.  | Зарплата работников, отвлеченных от работы   |          |               |             |
| 2.3.  | Затраты на восстановление безопасности на месте происшествия                       |          |               |             |
| <b>3. Ущерб, нанесенный предприятию</b>                                       |  |          |               |             |
| 3.1.  | Ущерб вследствие поломки оборудования, инструментов и пр.                          |          |               |             |
| 3.2.  | Ущерб вследствие разрушения, порчи используемых материалов,                        |          |               |             |
| <b>4. Затраты на реорганизацию производственного процесса</b>                 |  |          |               |             |
| 4.1.  | Аренда оборудования, инструмента на время отсутствия собственного                  |          |               |             |
| 4.2.  | Оплата сверхурочных работ работнику предприятия, выполняющему работу пострадавшего |          |               |             |
| 4.3.  | Зарплата нанятого работника  |          |               |             |
| 4.4.  | Расходы на организацию надлежащих условий труда нанятого работника                 |          |               |             |
| <b>5. Затраты на проведение расследования н. с</b>                            |  |          |               |             |
| 5.1.  | Оплата работы членов комиссии  |          |               |             |
| 5.2.  | Оплата работы экспертов и проведения экспертиз                                     |          |               |             |
| <b>6. Затраты на реализацию решений комиссии по расследованию</b>             |  |          |               |             |
| 6.1.  | Затраты на проведение внепланового инструктажа работников                          |          |               |             |
| 6.2.  | Стоимость работ по ликвидации причин возникновения н.с.                            |          |               |             |
| 6.3.  | Затраты на судебные издержки и услуги юристов                                      |          |               |             |
| <b>7. Затраты на пострадавшего</b>  |  |          |               |             |
| 7.1.  | Оплата медицинских процедур, лечения, медикаментов                                 |          |               |             |
| 7.2.  | Расходы на перевозку пострадавшей с работы и на работу                             |          |               |             |
| <b>8. Подлежит вычитанию из суммы потерь</b>                                  |  |          |               |             |
| 8.1.  | Зарплата, не выплаченная пострадавшей  |          |               |             |
| <b>ИТОГО:</b>   |  |          |               |             |

## Приложение 3 (лектор)

**Описание несчастного случая:** Бухгалтер С. (заработная плата – 16000 руб./мес – 100 руб./час), придя утром на работу, обнаружила на потолке у окна протечку, в результате которой вода со стены смыла побелку на оконное стекло. С. решила протереть окно. Поставив стул на стол, она встала на него и потянулась вверх. Стул сдвинулся с места, и С. упала на стол, столкнув при этом монитор и принтер на пол. В результате падения С. сломала руку и в этот день не работала. В травмпункт С. была доставлена на «скорой помощи».

Монитор был признан не подлежащим ремонту и заменен новым (стоимость – 11990 руб.), принтер был отремонтирован в течение 5 рабочих дней, стоимость ремонта составила 4260 руб., на период ремонта сервисный центр предоставил напрокат другой принтер (стоимость проката – 100 руб./сутки).

Расследование заняло 4 часа, заработная плата работников, участвовавших в расследовании – 45 руб./час

Пострадавшая находилась на «больничном» 15 рабочих дней (120 рабочих часов), после этого приступила к работе, но на работу и с работы в течение месяца (22 рабочих дня) ее возил водитель (стоимость транспортировки – 50 руб./день). На время временной нетрудоспособности С. ее обязанности выполнял другой бухгалтер, получая сверхурочные в размере 144 руб./час.

| №№<br>п/п   | Статьи расходов и потерь   | Время,<br>ч | Ст-ть,<br>руб./ч | Итого,<br>руб. |
|---|--|-------------|------------------|----------------|
| <b>1. Первоочередные затраты и потери</b>                                     |  |             |                  |                |
| 1.1.  | Зарплата пострадавшего в день несчастного случая                                   | 8           | 100              | 800            |
| 1.2.  | Затраты на транспортировку пострадавшего в лечебное учреждение или домой           |             |                  | 0              |
| 1.3.  | Упущенная прибыль предприятия  |             |                  | 0              |
| <b>2. Затраты и потери, связанные с нарушением производственного процесса</b> |  |             |                  |                |
| 2.2.  | Зарплата работников, отвлеченных от работы   |             |                  | 0              |
| 2.3.  | Затраты на восстановление безопасности на месте происшествия                       |             |                  | 0              |
| <b>3. Ущерб, нанесенный предприятию</b>                                       |  |             |                  |                |
| 3.1.  | Ущерб вследствие поломки оборудования, инструментов и пр.                          |             |                  | 11990          |
| 3.2.  | Ущерб вследствие разрушения, порчи используемых материалов,                        |             |                  | 4260           |
| <b>4. Затраты на реорганизацию производственного процесса</b>                 |  |             |                  |                |
| 4.1.  | Аренда оборудования, инструмента на время отсутствия собственного                  | 5           | 100              | 500            |
| 4.2.  | Оплата сверхурочных работ работнику предприятия, выполняющему работу пострадавшего | 120         | 144              | 17280          |
| 4.3.  | Зарплата нанятого работника  |             |                  | 0              |
| 4.4.  | Расходы на организацию надлежащих условий труда нанятого работника                 |             |                  | 0              |
| <b>5. Затраты на проведение расследования н. с</b>                            |  |             |                  |                |
| 5.1.  | Оплата работы членов комиссии  | 4           | 45               | 180            |
| 5.2.  | Оплата работы экспертов и проведения экспертиз                                     |             |                  |                |
| <b>6. Затраты на реализацию решений комиссии по расследованию</b>             |  |             |                  |                |
| 6.1.  | Затраты на проведение внепланового инструктажа работников                          |             |                  | 0              |
| 6.2.  | Стоимость работ по ликвидации причин возникновения н.с.                            |             |                  | 0              |
| 6.3.  | Затраты на судебные издержки и услуги юристов                                      |             |                  | 0              |
| <b>7. Затраты на пострадавшего</b>  |  |             |                  |                |
| 7.1.  | Оплата медицинских процедур, лечения, медикаментов                                 |             |                  | 0              |
| 7.2.  | Расходы на перевозку пострадавшей с работы и на работу                             | 22          | 50               | 1100           |
| <b>8. Подлежит вычитанию из суммы потерь</b>                                  |  |             |                  |                |
| 8.1.  | Зарплата, не выплаченная пострадавшей  | 120         | 100              | 12000          |
| <b>ИТОГО:</b>   |  |             |                  | 24110          |



## Приложение 4 (слушатели)

**Описание несчастного случая:** На оптовом складе пищевых продуктов водитель автопогрузчика (заработная плата – 12000 руб./мес. – 75 руб./час), следуя на работу на автобусе предприятия, в результате падения вследствие резкого торможения автобуса получил ушиб левого тазобедренного сустава. Пострадавший был доставлен в травмпункт транспортом предприятия (стоимость доставки 100 руб.) и отсутствовал в этот день на работе.

Комиссия по расследованию н/с работала 2 часа Оплата работы членов комиссии составила 65 руб/час.

В результате отсутствия водителя со склада не был отпущен товар, что привело к потере предприятием прибыли в сумме 5000 руб. Штрафные санкции из-за просрочки доставки груза составили 7500 руб.

| №№ п/п  | Статьи расходов и потерь   | Время, ч | Ст-ть, руб./ч | Итого, руб. |
|---|--|----------|---------------|-------------|
| <b>1. Первоочередные затраты и потери</b>                                     |  |          |               |             |
| 1.1.  | Зарплата пострадавшего в день получения производственной травмы                    |          |               |             |
| 1.2.  | Затраты на транспортировку пострадавшего в лечебное учреждение или домой           |          |               |             |
| 1.3.  | Упущенная прибыль предприятия  |          |               |             |
| <b>2. Затраты и потери, связанные с нарушением производственного процесса</b> |  |          |               |             |
| 2.1.  | Зарплата работников, отвлеченных от работы   |          |               |             |
| 2.2.  | Затраты на восстановление безопасности на месте происшествия                       |          |               |             |
| <b>3. Ущерб, нанесенный предприятию</b>                                       |  |          |               |             |
| 3.1.  | Ущерб вследствие поломки оборудования, инструментов и пр.                          |          |               |             |
| 3.2.  | Ущерб вследствие разрушения, порчи используемых материалов,                        |          |               |             |
| 3.3.  | сырья, полуфабрикатов и пр.  |          |               |             |
| <b>4. Затраты предприятия на реорганизацию производственного процесса</b>     |  |          |               |             |
| 4.1.  | Аренда оборудования, инструмента на время отсутствия собственного                  |          |               |             |
| 4.2.  | Оплата сверхурочных работ работнику предприятия, выполняющему работу пострадавшего |          |               |             |
| 4.3.  | Оплата труда нанятого работника (по договору)                                      |          |               |             |
| 4.4.  | Расходы на организацию надлежащих условий труда нанятого работника                 |          |               |             |
| <b>5. Затраты на проведение расследования н. с.</b>                           |  |          |               |             |
| 5.1.  | Оплата работы членов комиссии  |          |               |             |
| 5.2.  | Оплата работы экспертов и проведения экспертиз                                     |          |               |             |
| <b>6. Затраты на реализацию решений комиссии по расследованию</b>             |  |          |               |             |
| 6.1.  | Стоимость работ по ликвидации причин возникновения н.с.                            |          |               |             |
| 6.2.  | Затраты на судебные издержки и услуги юристов                                      |          |               |             |
| <b>7. Затраты, связанные с лечением и реабилитацией пострадавшего</b>         |  |          |               |             |
| 7.1.  | Оплата медицинских процедур, лечения, медикаментов                                 |          |               |             |
| <b>8. Подлежит вычитанию из суммы потерь</b>                                  |  |          |               |             |
| 8.1.  | Зарплата, не выплаченная пострадавшему   |          |               |             |
| <b>ИТОГО:</b>   |  |          |               |             |

## Приложение 4 (лектор)

**Описание несчастного случая:** На оптовом складе пищевых продуктов водитель автопогрузчика (заработная плата – 12000 руб./мес. – 75 руб/час), следуя на работу на автобусе предприятия, в результате падения вследствие резкого торможения автобуса получил ушиб левого тазобедренного сустава. Пострадавший был доставлен в травмпункт транспортом предприятия (стоимость доставки 100 руб.) и отсутствовал в этот день на работе.

Комиссия по расследованию н/с работала 2 часа Оплата работы членов комиссии составила 65 руб/час.

В результате отсутствия водителя со склада не был отпущен товар, что привело к потере предприятием прибыли в сумме 5000 руб. Штрафные санкции из-за просрочки доставки груза составили 7500 руб.

| №№<br>п/п   | Статьи расходов и потерь   | Время,<br>ч | Ст-ть,<br>руб./ч | Итого,<br>руб. |
|---|--|-------------|------------------|----------------|
| <b>1. Первоочередные затраты и потери</b>                                     |  |             |                  |                |
| 1.1.  | Зарплата пострадавшего в день получения производственной травмы                    | 8           | 75               | 600            |
| 1.2.  | Затраты на транспортировку пострадавшего в лечебное учреждение или домой           |             |                  | 100            |
| 1.3.  | Упущенная прибыль предприятия  |             |                  | 5000           |
| <b>2. Затраты и потери, связанные с нарушением производственного процесса</b> |  |             |                  |                |
| 2.1.  | Зарплата работников, отвлеченных от работы   |             |                  | 0              |
| 2.2.  | Затраты на восстановление безопасности на месте происшествия                       |             |                  | 0              |
| <b>3. Ущерб, нанесенный предприятию</b>                                       |  |             |                  |                |
| 3.1.  | Ущерб вследствие поломки оборудования, инструментов и пр.                          |             |                  | 0              |
| 3.2.  | Ущерб вследствие разрушения, порчи используемых материалов,                        |             |                  | 0              |
| 3.3.  | сырья, полуфабрикатов и пр.  |             |                  | 7500           |
| <b>4. Затраты предприятия на реорганизацию производственного процесса</b>     |  |             |                  |                |
| 4.1.  | Аренда оборудования, инструмента на время отсутствия собственного                  |             |                  | 0              |
| 4.2.  | Оплата сверхурочных работ работнику предприятия, выполняющему работу пострадавшего |             |                  | 0              |
| 4.3.  | Оплата труда нанятого работника (по договору)                                      |             |                  | 0              |
| 4.4.  | Расходы на организацию надлежащих условий труда нанятого работника                 |             |                  | 0              |
| <b>5. Затраты на проведение расследования н. с.</b>                           |  |             |                  |                |
| 5.1.  | Оплата работы членов комиссии  | 2           | 65               | 130            |
| 5.2.  | Оплата работы экспертов и проведения экспертиз                                     |             |                  | 0              |
| <b>6. Затраты на реализацию решений комиссии по расследованию</b>             |  |             |                  |                |
| 6.1.  | Стоимость работ по ликвидации причин возникновения н.с.                            |             |                  | 0              |
| 6.2.  | Затраты на судебные издержки и услуги юристов                                      |             |                  | 0              |
| <b>7. Затраты, связанные с лечением и реабилитацией пострадавшего</b>         |  |             |                  |                |
| 7.1.  | Оплата медицинских процедур, лечения, медикаментов                                 |             |                  | 0              |
| <b>8. Подлежит вычитанию из суммы потерь</b>                                  |  |             |                  |                |
| 8.1.  | Зарплата, не выплаченная пострадавшему   |             |                  | 0              |
| <b>ИТОГО:</b>   |  |             |                  | 13330          |

### МЕТОД РАСЧЕТА ЕЖЕГОДНЫХ ПОТЕРЬ

$$Q_{\min} = (N1 * C1 + N2_{\min} * C2 + N3_{\min} * C3)$$

$$Q_{\max} = (N1 * C1 + N2_{\max} * C2 + N3_{\max} * C3)$$

$Q_{\min}$  и  $Q_{\max}$  – мин. и макс. прогнозируемые затраты предприятия на н/с (в год)

$N1$  – н/с в год (с оформлением листа врем. нетрудоспособности)

$N2$  – микротравмы в год (без листа врем. нетрудоспособности)

$N3$  – инциденты в год (нет травм, но есть сбой в рабочем процессе)

$C1$ ,  $C2$  и  $C3$  – средние «стоимости» соответствующих происшествий

### ПРИМЕР РАСЧЕТА (СТРОИТЕЛЬНА ФИРМА)

|   |             |
|---|-------------|
| N1 = 9<br>Несчастные случаи                         | C1 = 10 000 |
| N2 = 45 ... 67<br>Микротравмы                       | C2 = 5 000  |
| N3 = 92 ... 112<br>Инциденты («Почти» происшествия) | C3 = 2 000  |
| Qmin =  | Qmax =      |

| <b>Затраты</b>   |               |
|--|---------------|
| Проектирование (разработка проекта системы кондиционирования воздух - собственные трудозатраты) работа и материалы | 40000         |
| Работа и материалы   | 90000         |
| Новое оборудование   | 30000         |
| Перебои в работе ресторана   | 20000         |
| <b>ИТОГО</b>   | <b>180000</b> |
| <b>Выгоды</b>  |               |
| Сокращение перерывов в работе  | 50000         |
| Уменьшение числа невыходов на работу   | 5000          |
| Экономия расхода электроэнергии плитами  | 6000          |
| Экономия расхода электроэнергии системой вентиляции  | 3000          |
| <b>ИТОГО</b>   | <b>64000</b>  |

## Приложение 7

| № п/п | Показатели   | 2003 год | 2004 год | 2005 год                              |
|-------|--|----------|----------|---------------------------------------|
| 1.    | Проведение аттестации рабочих мест по условиям труда («+» - да, «-» - нет)   | -        | +        | +                                     |
| 2.    | Количество несчастных случаев на производстве (един.)  | -        | 2        | -                                     |
| 3.    | Выплаты пострадавшим вследствие несчастных случаев на производстве (тыс.руб., осуществляются за счет ФСС РФ по листам временной нетрудоспособности)            | -        | 65       | -                                     |
| 4.1   | - скидка к страховому тарифу (% / тыс.руб.)  | -        | 40%/ 150 | Неполуч. скидка - 153                 |
| 4.2   | - надбавка к страховому тарифу (% / тыс.руб.)  | -        | -        | 39% / - 150                           |
| 5.    | Финансирование предупредительных мероприятий по профилактике производственного травматизма и профессиональной заболеваемости (тыс.руб., осуществляется ФСС РФ) | -        | 75       | Уменьшено на сумму страх. выплат - 65 |
| 6.    | Итого: финансовый результат работы предприятия с Фондом социального страхования РФ   | -        | + 225    | - 368                                 |

Предприятие Л в 2003 году завершило проведение аттестации рабочих мест по условиям труда, случаев производственного травматизма на предприятии не было, периодические медицинские осмотры работников проведены своевременно и в полном объеме. На этом основании администрация предприятия Л в 2004 году обратилась в Фонд социального страхования с заявлением об установлении скидки к страховому тарифу.

Рассмотрев обращение предприятия Л, Фонд социального страхования предоставил предприятию на 2004 год скидку к страховому тарифу в размере 40%, что составило в сумме 150 тыс. рублей. Кроме того, на предупредительные меры по профилактике производственного травматизма и профессиональной заболеваемости работников предприятия Л, занятых во вредных условиях труда, были направлены денежные средства в размере 20% от суммы страховых взносов, перечисленных предприятием Фонду в 2003 (предыдущем) году. Эта сумма составила 75 тыс. рублей. Таким образом, экономия финансовых ресурсов предприятия Л, полученная в 2004 году, составила 225 тыс. рублей (150 тыс. руб.+ 75 тыс.руб.).

В течение 2004 года с 2 работниками предприятия Л произошли несчастные случаи на производстве. Период временной нетрудоспособности пострадавших составил 92 дня, выплаты пострадавшим из Фонда социального страхования по листам временной нетрудоспособности - 65 тыс. рублей. Уровень производственного травматизма (коэффициент частоты несчастных случаев на производстве, т.е. количество несчастных случаев на производстве в расчете на 1000 работающих) в 2004 году превысил показатель по соответствующему виду экономической деятельности в среднем по Российской Федерации, что имело следующие последствия для предприятия Л:

А) на 2005 год предприятие утратило право на получение 40% скидки к страховому тарифу, что составило 153 тыс. рублей;

Б) Фондом социального страхования предприятию на 2005 год была установлена 39% надбавка к страховому тарифу, что составило около 150 тыс. рублей;

В) в 2005 году на меры по профилактике производственного травматизма и профессиональной заболеваемости работников предприятия Л, занятых во вредных условиях труда, были направлены денежные средства не в полном объеме (в размере 20% от суммы страховых взносов, перечисленных предприятием Фонду в 2004 году), а за вычетом выплат, произведенных Фондом пострадавшим по 2 страховым случаям, тем самым предприятие «потеряло» 65 тыс. рублей.

\* финансовый результат в 2004 году - экономия финансовых ресурсов предприятия - складывается из экономии на уплате страхового взноса в сумме 150 тыс.руб. (40% скидка к страховому тарифу) и из финансирования Фондом социального страхования мер по профилактике производственного травматизма и профессиональной заболеваемости в сумме 75 тыс.руб. (20% от суммы страхового взноса предыдущего, 2003 года)

\*\* финансовый результат в 2005 году – финансовые потери:

153 тыс. руб + 150 тыс. руб. + 65 тыс. руб. = 368 тыс. руб. где: 153 тыс. руб. – не полученная в 2005 году скидка от страхового тарифа

150 тыс. руб. – установленная на 2005 год надбавка к страховому тарифу,

65 тыс. руб. – выплаты по страховым случаям (на эту сумму сокращено финансирование предупредительных мер).



