



Международная
организация
труда



ПОСОБИЯ

по возмещению вреда

*при производственном
травматизме*

*и профессиональных
заболеваниях*



это должен знать каждый

ВМЕСТО ПРЕДИСЛОВИЯ



В обед работники собрались возле профсоюзного стенда. На нем появилось новое объявление.

Завтра в 18:30 по приглашению профсоюзного комитета выступят и ответят на вопросы юрист и специалист по социальной защите.

Тема встречи: «Пособия по производственному травматизму и профзаболеваниям».

Просьба заранее подготовить вопросы.

Профком

Обязательно приду, — сказал Азат.

— Да, хочется разобраться в этом вопросе. А то, если честно, мне самой не все ясно, — сказала Гульнар.

— Я тоже приду. Случись что — Конечно, если нужно знать, что и как делать, — согласился с ней Николай. На следующий день вечером в столовой было людно.

— Дорогие друзья! — обратился к присутствующим Нурлан, председатель профкома предприятия. — Сегодня мы пригласили специалистов, которые помогут нам лучше понять, как устроена система выплат пособий по производственному травматизму и профзаболеваниям в нашей стране, расскажут, как их рассчитывают и, конечно же, ответят на наши вопросы. С удовольствием представляю вам наших гостей из областного Совета профсоюзов: Талгата, он работает юристом, и Дана, сотрудницу отдела социальной защиты.

— Мое дело как юриста — защищать интересы и права членов профсоюза. Но, прежде всего люди должны сами

знать свои права. Сегодня мы будем говорить о **системе социальной защиты (!)**, так как выплата пособий и компенсаций по производственному травматизму является одним из ее видов. В нашей стране создана трехуровневая система социальной защиты — начал свое выступление Талгат.

3 УРОВНЯ СИСТЕМЫ СОЦИАЛЬНОЙ ЗАЩИТЫ В РЕСПУБЛИКЕ КАЗАХСТАН

Первый уровень — гарантированные Конституцией социальные выплаты, т.е. выплаты всем гражданам без учета персонального вклада гражданина (базовая пенсионная выплата, государственные пособия, единовременные выплаты по рождению/уходу за ребенком);

Второй уровень за счет социальных выплат при наступлении случаев риска по видам обязательного социального страхования из АО «Государственный фонд социального страхования». Это дополнительное социальное обеспечение граждан, учитывающее их персональный вклад в развитие общества;

Третий уровень — социальные выплаты в рамках программ добровольного страхования.

КОМПЕНСАЦИЯ ПРИ НЕСЧАСТНЫХ СЛУЧАЯХ — ОДНО ИЗ ОСНОВНЫХ ПРАВ ЧЕЛОВЕКА. ПРЕДОТВРАЩЕНИЕ НЕСЧАСТНЫХ СЛУЧАЕВ — ОБЯЗАННОСТЬ РАБОТОДАТЕЛЯ

Если же несчастный случай все же произошел, работники должны получить компенсацию, но главная задача — улучшение условий труда, предотвращение заболеваний и несчастных случаев на производстве. Основная цель компенсационных схем — обеспечить работнику гарантию определенного дохода в случае, если он становится инвалидом или теряет трудоспособность в результате несчастного случая на производстве или профессионального заболевания.

ПОЛУЧЕНИЕ КОМПЕНСАЦИИ — ВАШЕ ПРАВО! ЗАКОН НА ВАШЕЙ СТОРОНЕ!



— Ваше право на получение компенсации гарантируется целым рядом законодательных актов, — продолжил Талгат. — Эти же законы определяют и регулируют порядок и объем возмещения ущерба работникам.

— Если произошел несчастный случай, в результате которого человек стал инвалидом, если у него развилось профессиональное заболевание или если случилось непоправимое несчастье и семья потеряла родного человека и кормильца — во всех этих тяжелых жизненных ситуациях человек имеет право на получение базовых социальных пособий.

— Государство и работодатель должны обеспечить участие работника в страховых схемах. В рамках таких схем работникам не только возмещают ущерб, но и компенсируют медицинские расходы, связанные с профессиональным заболеванием или получением производственной травмы.

! Международная организация труда (МОТ) определяет понятие социальной защиты как систему, призванную обеспечить определенный уровень доступа к жизненно необходимым благам и определенный уровень благосостояния граждан, которые в силу обстоятельств не могут быть экономически активными и обеспечивать себя доходами путем участия в достойно оплачиваемом труде.

ОБЯЗАТЕЛЬНОЕ СТРАХОВАНИЕ РАБОТНИКА ОТ НЕСЧАСТНЫХ СЛУЧАЕВ

ЗАКОНОДАТЕЛЬНЫЕ АКТЫ, РЕГУЛИРУЮЩИЕ ВЫПЛАТЫ ПО ВОЗМЕЩЕНИЮ УЩЕРБА РАБОТНИКУ ПРИ ПОЛУЧЕНИИ ТРАВМЫ ИЛИ ПРОФЕССИОНАЛЬНОГО ЗАБОЛЕВАНИЯ

- Конституция РК
- Трудовой кодекс РК
- Гражданский кодекс «Особенная часть»
- закон РК «Об обязательном страховании работника от несчастных случаев при исполнении им трудовых (служебных) обязанностей» (!) **настоящий закон не регулирует страхование работников государственных учреждений**
- закон РК «О государственных социальных пособиях по инвалидности, по случаю потери кормильца и по возрасту в Республике Казахстан» (определяет государственное базовое пособие по инвалидности и потере кормильца)
- закон РК «Об обязательном социальном страховании» (определяет социальные выплаты из Государственного фонда социального страхования)
- закон РК «О банкротстве»

РАБОТАЮЩИЙ ГРАЖДАНИН ИМЕЕТ ПРАВО ПОЛУЧИТЬ ВЫПЛАТЫ:

- из Государственного фонда социального страхования (социальные отчисления в Фонд должен производить работодатель)
- из страховой организации (с которой работодатель обязан заключить договор страхования работника от несчастных случаев)
- государственные социальные пособия



— По закону **работодатель обязан застраховать работника от несчастных случаев** (Закон РК «Об обязательном страховании работника от несчастных случаев при исполнении им трудовых (служебных) обязанностей» Ст.8), — продолжал Талгат свое выступление.

— Хочу особо подчеркнуть, что при данной схеме страхования, при наступлении несчастного случая, выплаты по возмещению вреда работнику будет производить страховая компания на основании договора, заключенного ею **с работодателем.**

При этом, пользуясь терминологией страхового договора, работник будет выступать в качестве *выгодоприобретателя*, работодатель — в качестве *страхователя*, а страховая компания, соответственно, — в качестве *страховщика*.

Азат, Гульнар и Николай сидели рядом. Лидер профсоюза предложил задавать вопросы юристу. Гульнар первой подняла руку и спросила: «Я вот, например, секретарь и сижу в офисе, а Николай с Азатом работают на производстве. **А страховые выплаты (!) при несчастном случае на производстве или профессиональном заболевании (!)** у нас будут разные?»

Спасибо. Это очень логичный вопрос — ответил Талгат.

! страховая выплата — сумма денег, выплачиваемая страховщиком выгодоприобретателю в пределах страховой суммы при наступлении (!) **страхового случая**.

! страховой случай — несчастный случай при исполнении трудовых (служебных) обязанностей (несчастный случай), произошедший с работником (работниками) при исполнении им (ими) трудовых (служебных) обязанностей в результате воздействия вредного и (или) опасного производственного фактора, вследствие которого произошли производственная травма, внезапное ухудшение здоровья или отравление работника, приведшие его к установлению ему степени утраты профессиональной трудоспособности, профессиональному заболеванию либо смерти.

РАЗМЕРЫ СТРАХОВЫХ ТАРИФОВ ПО ОБЯЗАТЕЛЬНОМУ СТРАХОВАНИЮ РАБОТНИКА ОТ НЕСЧАСТНЫХ СЛУЧАЕВ ЗАВИСЯТ ОТ ВИДА ЭКОНОМИЧЕСКОЙ ДЕЯТЕЛЬНОСТИ ОРГАНИЗАЦИИ И КАТЕГОРИИ ПЕРСОНАЛА:

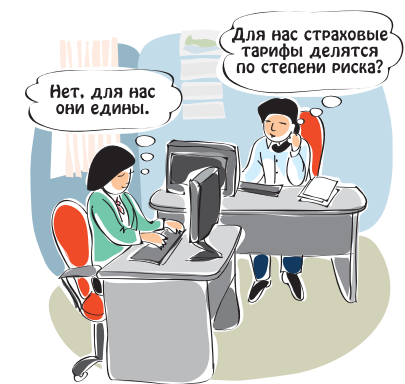
- для **производственного персонала** они распределены по 22 классам профессионального риска (!)
- для **административно-управленческого персонала** и вспомогательного персонала **страховые тарифы едины** для всех классов профессионального риска



— Учитывая, что у разных профессий существуют разные профессиональные риски, все зависит от типа предприятия и категории персонала, к которой принадлежит работник и его заработной платы.

— Так, — продолжил Талгат, — работа пожарного чрезвычайно опасна и страховой тариф будет рассчитан по одному из самых высоких классов профессионального риска. Для работников, занимающихся

административной и управленческой работой, а также вспомогательными видами деятельности он будет **единым для всех классов профессионального риска (!)**.



ОБЯЗАТЕЛЬНОЕ СОЦИАЛЬНОЕ СТРАХОВАНИЕ РАБОТНИКА

— Другой вид страхования работников, — перешел Талгат к следующей теме своего выступления, — **система обязательного социального страхования (!)** (она регулируется Законом РК «Об обязательном социальном страховании»).

! обязательное социальное страхование — совокупность мер, организуемых, контролируемых и гарантируемых государством для компенсации части дохода в связи с утратой трудоспособности и (или) потери работы, а также потерей кормильца, потерей дохода в связи с беременностью и родами, усыновлением (удочерением) новорожденного ребенка (детей) и уходом за ребенком по достижении им возраста одного года.

! класс профессионального риска — уровень производственного травматизма и профессиональной заболеваемости, сложившийся по видам экономической деятельности.

ОБЯЗАННОСТИ РАБОТОДАТЕЛЯ: ПОШАГОВАЯ ПРОЦЕДУРА ПРИ НЕСЧАСТНЫХ СЛУЧАЯХ НА ПРОИЗВОДСТВЕ ИЛИ ВОЗНИКНОВЕНИИ ПРОФЗАБОЛЕВАНИЯ

Работодатель обязан:

- оказать первую помощь и госпитализировать пострадавшего работника
- проинформировать близких родственников пострадавшего
- сообщить о случившемся в государственную инспекцию труда
- поставить в известность местные органы по предупреждению и ликвидации чрезвычайных ситуаций
- проинформировать уполномоченные государственные органы в области санитарно-эпидемиологического благополучия
- проинформировать профсоюз
- сообщить страховой организации, с которой заключен договор страхования работника от несчастных случаев



В отличие от системы обязательного страхования работников от несчастных случаев *при исполнении им трудовых (служебных) обязанностей* выплаты производятся не страховой компанией, а **Государственным фондом социального страхования (!)**. И если в первом случае мы говорим о несчастном случае на производстве и профзаболевании как о *страховом случае*, то здесь мы имеем дело уже со *случаями социального риска*. Фонд формируется на основе социальных отчислений, которые обязан делать **работодатель**, — пояснил юрист. — Работодатель является

плательщиком социальных отчислений. Замечу также, что плательщиком может быть и самостоятельное занятое лицо, например, индивидуальный предприниматель или частный адвокат. *Получатель социальной выплаты* — это человек, за которого производились выплаты, либо который уплачивал социальные отчисления в Фонд.

КАКОВЫ ОБЯЗАННОСТИ РАБОТОДАТЕЛЯ, ЕСЛИ ПРОИЗОШЕЛ НЕСЧАСТНЫЙ СЛУЧАЙ?

Как я понял, основная ответственность по предотвращению производственного травматизма и по профилактике профзаболеваний лежит на работодателе. Он же отвечает и за страхование работников. Но если беда все-таки случилась, что обязан делать работодатель? — задал свой вопрос Николай.

! **Государственный фонд социального страхования** — юридическое лицо, производящее сбор социальных отчислений и выплаты участникам системы обязательного социального страхования, в отношении которых наступил случай социального риска, включая членов семьи иждивенцев в случае потери кормильца — участника системы обязательного социального страхования.

ВЫПЛАТЫ, ПРОИЗВОДИМЫЕ РАБОТОДАТЕЛЕМ В ПЕРИОД НАХОЖДЕНИЯ ПОСТРАДАВШЕГО НА ЛЕЧЕНИИ ДО ПОЛНОГО ВЫЗДОРОВЛЕНИЯ ИЛИ УСТАНОВЛЕНИЯ СТЕПЕНИ УТРАТЫ ТРУДОСПОСОБНОСТИ

Выплата пособий по временной нетрудоспособности (при наличии больничного листа, выданного медицинским учреждением, где работник проходил лечение)

- пособие выплачивается в размере 100% от средней заработной платы с первого дня наступления нетрудоспособности до выхода на работу или установления инвалидности
- расходы на лечение, дополнительное питание, приобретение лекарств, протезирование, посторонний уход, санаторно-курортное лечение
- расходы на приобретение специальных транспортных средств, профессиональную переподготовку и др., если установлено, что потерпевший нуждается в этих видах помощи и ухода, и не получает их бесплатно



— Да, — заметил Талгат, — в такой ситуации времени терять нельзя. По закону работодатель обязан предпринять ряд действий. Шаг за шагом.

— А дело профсоюза проконтролировать действия работодателя! — подчеркнул Нурлан.

Руку поднял Азат.

— Может быть, я забегаю со своим вопросом вперед, но меня интересует материальная сторона дела. Когда пострадавшему работнику должны начать выплачивать пособия и какие? — Уже в период лечения работника работодатель должен выплачивать ему пособие по временной нетру-

доспособности, или, проще говоря, оплачивать листки нетрудоспособности **в размере ста процентов средней заработной платы с первого дня наступления нетрудоспособности.** И должен делать это либо до полного выздоровления человека и выхода на работу, либо до момента, когда будет **проведено освидетельствование работника и медико-социальной экспертизой установлена степень утраты его профессиональной трудоспособности (!).** В зависимости от хода лечения могут возникнуть различные дополнительные расходы, которые работодатель тоже обязан взять на себя.

Затем слово взяла Дана.



! степень утраты профессиональной трудоспособности — уровень снижения способности работника выполнять трудовые (служебные) обязанности.

ВЫПЛАТА ПОСОБИЙ ПО ПРОИЗВОДСТВЕННОМУ ТРАВМАТИЗМУ И ПРОФЗАБОЛЕВАНИЯМ



— Давайте посмотрим, как назначают и рассчитывают выплаты по производственному травматизму и профзаболеваниям.

Система государственных социальных пособий

— Право на получение **государственных социальных пособий (!)** есть у каждого гражданина Республики Казахстан, вне зависимости, например, от стажа работы, уровня доходов и т.д., каждый гражданин имеет право на получение ба-

зовой пенсии по достижении пенсионного возраста, на выплаты по рождению ребенка и уходу за ним, на пособие по инвалидности и *по потере кормильца*.

— Основным законом, регламентирующим порядок назначения государственных социальных пособий, является *Закон РК «О государственных социальных пособиях по инвалидности, по случаю потери кормильца и по возрасту в Республике Казахстан»*.

— Дорогие коллеги, — обратился к собравшимся работникам Нурлан, — давайте перейдем к рассмотрению конкретных случаев. Мы надеемся, что и нас, и наших близких не коснется беда, что мы все мы будем здоровы и трудоспособны долгие годы. Но если несчастный

! Государственные социальные пособия — гарантированные Конституцией социальные выплаты, т.е. выплаты всем гражданам на одинаковом уровне без учета персонального вклада гражданина. Выплачиваются из государственного бюджета.



случай все-таки произойдет, мы обязаны знать, на какую компенсацию имеем право рассчитывать. Уважаемая Дана, объясните нам, пожалуйста, как рассчитать объем компенсации в связи с несчастным случаем на производстве?

— Давайте начнем с самого начала. Произошел несчастный случай на производстве. Мы уже знаем, что должен был предпринять в этой ситуации работодатель и какие выплаты он обязан был производить пока, пострадавший работник находился на лечении до полного выздоровления. Также обязательно составить

акт о несчастном случае. Это очень важный документ, на основании которого, в случае, если вред, причиненный здоровью, повлек за собой утрату трудоспособности работника, будет проводиться **освидетельствование работника на определение степени утраты трудоспособности (!)**

ВЫПЛАТЫ В СЛУЧАЕ УТРАТЫ ТРУДОСПОСОБНОСТИ

— После того как МСЭ установила работнику степень утраты трудоспособности ему должны рассчитать возмещение вреда. Речь идет об **определении утраченного заработка (дохода)**, который человек мог бы получить, если бы его здоровью не был бы нанесен ущерб.

! Порядок освидетельствования работника на определение степени утраты трудоспособности. Каждый несчастный случай, вызвавший у работника утрату трудоспособности более одного дня, в соответствии с медицинским заключением оформляется актом о несчастном случае. Освидетельствование работника на определение степени утраты трудоспособности производится **медико-социальной экспертизой (МСЭ)** территориальными подразделениями центрального исполнительного органа в области социальной защиты населения. Основанием для освидетельствования являются заключение организации здравоохранения и акт о несчастном случае на производстве.

ОПРЕДЕЛЕНИЕ ЗАРАБОТКА (ДОХОДА), УТРАЧЕННОГО В РЕЗУЛЬТАТЕ ПОВРЕЖДЕНИЯ ЗДОРОВЬЯ

СТАТЬЯ 938 Гражданского Кодекса РК

Размер подлежащего возмещению утраченного заработка (дохода) определяется в процентах к среднему месячному заработку (доходу) до увечья или иного повреждения здоровья либо до наступления утраты трудоспособности, соответствующих степени утраты потерпевшим профессиональной трудоспособности, а при отсутствии ее — общей трудоспособности.

РАЗМЕР СТРАХОВОЙ ВЫПЛАТЫ ПО ВОЗМЕЩЕНИЮ РАСХОДОВ, ВЫЗВАННЫХ ПРИЧИНЕНИЕМ ВРЕДА ЗДОРОВЬЮ РАБОТНИКА

(устанавливается законом о республиканском бюджете на соответствующий финансовый год) **единовременно в течение семи рабочих дней с момента предоставления документа, подтверждающего установление степени утраты профессиональной трудоспособности пострадавшему работнику.**

ЗАКОН РК «ОБ ОБЯЗАТЕЛЬНОМ СТРАХОВАНИИ РАБОТНИКА ОТ НЕСЧАСТНЫХ СЛУЧАЕВ ПРИ ИСПОЛНЕНИИ ИМ ТРУДОВЫХ (СЛУЖЕБНЫХ) ОБЯЗАННОСТЕЙ»

СТАТЬЯ 19. Порядок определения размера вреда. Страховые выплаты по договору обязательного страхования работника от несчастных случаев

Размер страховой выплаты по возмещению расходов, вызванных повреждением здоровья работника в случае установления ему степени утраты профессиональной трудоспособности, устанавливается в следующих размерах (в месячных расчетных показателях на соответствующий финансовый год, установленных законом о республиканском бюджете):

При установлении степени утраты профессиональной трудоспособности:

- от 5 до 29 % — 500 МРП
- от 30 до 59 % — 1 000 МРП
- от 60 до 89 % — 1 500 МРП
- от 90 до 100 % — 2 000 МРП



Сразу добавлю, что, на основании *Статьи 937 Гражданского Кодекса РК* при определении утраченного заработка (дохода) не засчитывается пособие по инвалидности (назначенное потерпевшему в связи с увечьем или иным ущербом, причиненным здоровью), другие виды пособий, назначенные как до, так и после причинения вреда здоровью, а также пенсионные выплаты. В счет возмещения вреда не засчитывается также заработок, получаемый потерпевшим после причинения вреда здоровью. Иными словами, человек может одновременно получать и

возмещение вреда, и пенсию, и другие пособия, которые ему назначили ранее.

— А могли бы Вы сразу привести пример расчета? Хотелось бы начать понимать арифметику этого вопроса, — попросил Азат.

— С удовольствием, — ответила Дана.

Пример расчета

МСЭ установила пострадавшему 80% потери профессиональной трудоспособности и вторую группу инвалидности.

Сначала определим среднемесячную зарплату (доход):

общая сумма дохода за 12 месяцев (предшествовавших повреждению здоровья либо наступлению утраты трудоспособности) делится на 12

1 140 000 тенге : 12 = 95 000 тенге

А теперь рассчитаем ежемесячную сумму выплаты возмещения вреда, умножив сумму среднемесячной зарплаты на степень утраты трудоспособности:

95 000 X 80% = 76 000 тенге

Помимо этой ежемесячной выплаты (76 000 тенге) пострадавшему дополнительно оплачивается:

- лечение
- дополнительное питание
- приобретение лекарств
- протезирование
- санаторно-курортное лечение
- приобретение специальных транспортных средств и др.

ПАМЯТКА №1

ПОРЯДОК НАЗНАЧЕНИЯ СОЦИАЛЬНОЙ ВЫПЛАТЫ В СЛУЧАЕ УТРАТЫ ТРУДОСПОСОБНОСТИ

Для назначения социальной выплаты в необходимо обратиться с заявлением в отделение Государственного центра по выплате пенсий по месту жительства.

К заявлению прилагаются следующие документы:

- 1) документ, удостоверяющий личность;
- 2) сведения о месте жительства (копия книги регистрации граждан или справка из адресного бюро, либо справка от акима аульского (сельского) округа);
- 3) сведения о проведении освидетельствования и установлении степени утраты трудоспособности.

(!) Социальные выплаты по утрате трудоспособности производятся до достижения получателем возраста, дающего право на получение пенсионных выплат по возрасту.

РАЗМЕР ВОЗМЕЩЕНИЯ ВРЕДА, ПОНЕСЕННОГО В СЛУЧАЕ СМЕРТИ ГРАЖДАНИНА

СТАТЬЯ 941 Гражданского Кодекса РК

1. Лицам, имеющим право на возмещение вреда в связи со смертью гражданина, вред возмещается в размере той доли заработка (дохода) умершего, которую они получали или имели право получать на свое содержание при его жизни. При определении возмещения вреда этим лицам в состав доходов умершего, наряду с заработком, включаются получавшиеся им при жизни пенсия, пожизненное содержание и другие аналогичные выплаты.

2. При определении размера возмещения вреда пособия, назначенные лицам по случаю потери кормильца, другие виды пособий, назначенные как до, так и после смерти кормильца, а также заработок, стипендия, пенсионные выплаты не учитываются.

3. Установленный каждому из имеющих право на возмещение вреда по случаю потери кормильца размер возмещения не подлежит дальнейшему перерасчету, кроме случаев рождения ребенка после смерти кормильца; назначения (прекращения) выплаты возмещения лицам, занятым уходом за детьми, внуками, братьями и сестрами умершего кормильца.



— У меня вопрос такой, — поднял руку Николай. — А по *системе обязательного страхования работников от несчастного случая*, сколько должна будет выплатить страховая компания одновременно?

— Размер страховой выплаты будет зависеть от степени утраты профессиональной трудоспособности, а рассчитываться она будет на основе **месячных расчетных показателей (МРП) (!)**, — пояснила Дана.

— А меня интересуют выплаты, положенные по *системе обязательного социального страхования (СОСС)*, — сказала Гульнар. — Расскажите о них, пожалуйста.

— При наступлении социального риска — в данном случае утрате трудоспособности — участник системы обязательного социального страхования, за которого производились социальные отчисления в Фонд, обращается с заявлением в территориальное подразделение ГЦВП (Государственный центр по выплате пенсий) с заявлением и документами, подтверждающими его/ее право на получение социальной выплаты из Фонда.

— А какие документы нужно туда предоставить? — спросила Гульнар.

— Мы подготовили **Памятку** с перечнем необходимых документов. Что касается размера социальных выплат, то он определяется на основе фактически поступивших социальных отчислений в Фонд на конкретного участника СОСС, с учетом продолжительности и размеров отчислений.

! Что такое МРП? Это коэффициент для исчисления пособий и иных социальных выплат, а также для применения штрафных санкций, налогов и других платежей в соответствии с законодательством Республики Казахстан, устанавливаемый законом о бюджете на соответствующий год. Размер МРП рассчитывается при планировании бюджета, исходя из ожидаемого размера инфляции в будущем году. В 2012 году МРП установлен в размере 1618 тенге (статья 9 Закона Республики Казахстан «О республиканском бюджете на 2012-2014 годы»).

ПАМЯТКА №2**ПОРЯДОК НАЗНАЧЕНИЯ СОЦИАЛЬНОЙ ВЫПЛАТЫ В СЛУЧАЕ ПОТЕРИ КОРМИЛЬЦА**

Для назначения социальной выплаты в случае потери кормильца иждивенцы должны обратиться с заявлением в отделение Государственного центра по выплате пенсий по месту жительства.

К заявлению прилагаются следующие документы:

- 1) документ, удостоверяющий личность;
- 2) сведения о составе семьи;
- 3) копия свидетельства о смерти кормильца или решение суда о признании лица безвестно отсутствующим или умершим;
- 4) копия документа, подтверждающего родственные отношения с умершим (свидетельств о браке, свидетельство о рождении детей умершего кормильца, об усыновлении (удочерении);
- 5) справка из учебного заведения о том, что члены семьи являются учащимися или студентами (обновляется ежегодно в начале учебного года);
- 6) документ об опекуновстве (при необходимости);
- 7) сведения о проведении освидетельствования и установлении группы инвалидности (в случае, когда дети, в том числе и усыновленные (удочеренные), братья, сестры и внуки, не достигли восемнадцати лет, а также, когда они старше этого возраста, но признаны инвалидами с детства I или II группы).

ВЫПЛАТЫ В СЛУЧАЕ СМЕРТЕЛЬНОГО ИСХОДА



— Мы переходим, пожалуй, к самой тяжелой части нашего сегодняшнего разговора,— сказал Нурлан, — к разбору ситуации, когда в результате несчастного случая или профзаболевания, человек потерял самое ценное, что у него есть — свою жизнь. Дана объяснит какие выплаты положены в случае смертельного исхода.

— Кто имеет право на возмещение вреда в случае смерти пострадавшего?

И вновь обратимся к положениям Гражданского кодекса. Так, право на получение возмещения вреда имеют:

- дети, не достигшие 18-летнего возраста;
- один из супругов, который не работает и занят уходом за иждивенцами — детьми, внуками, братьями и сестрами;
- родители, достигшие пенсионного возраста (Статья 940 Гражданского Кодекса РК).
- Сразу же приведу пример расчета,— продолжила Дана.

Пример расчета

Размер возмещения вреда иждивенцам определяется из расчета среднемесячной зарплаты, количества иждивенцев и самого погибшего кормильца.

Сначала определим среднемесячную зарплату:

общая сумма дохода кормильца за последние 12 месяцев работы (1 140 000 тенге) делится на 12

$$1\ 140\ 000\ \text{тенге} : 12 = 95\ 000\ \text{тенге}$$

В семье 3 иждивенца (2 детей + супруга, занятая уходом за детьми) + 1 погибший кормилец

$$3+1=4$$

Ежемесячная сумма выплаты возмещения вреда на 1 иждивенца составляет:

$$95\ 000 : 4 = 23\ 750\ \text{тенге}$$

Чтобы определить размер компенсации семье погибшего из суммы среднемесячной зарплаты вычтем долю погибшего:

$$95\ 000 - 23\ 750\ (\text{доля погибшего}) = 71\ 250\ \text{тенге.}$$



— И еще один важный момент, на который хочу обратить ваше внимание, — сказала она. — Суммы возмещения вреда, выплачиваемые гражданам в связи с повреждением здоровья или смертью потерпевшего, при повышении стоимости жизни подлежат индексации в установленном законодательными актами порядке при повышении стоимости жизни. При увеличении работодателем, признанным ответственным за причиненный вред, размера средней заработной платы работника такой же профессии и квалификации производится перерасчет сумм возмещения утраченного заработка

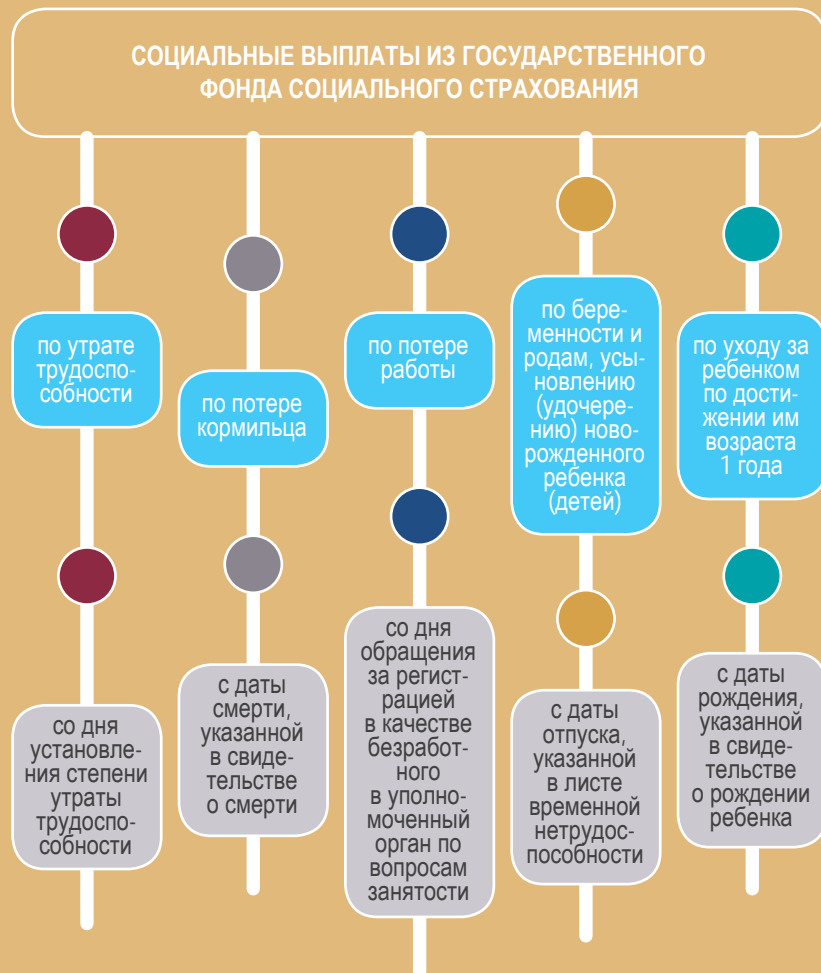
(дохода), определяемых в процентах к увеличенному среднему месячному заработку (доходу), соответствующих степени утраты потерпевшим профессиональной трудоспособности, а при отсутствии ее — общей трудоспособности. (*Статья 938 Гражданского кодекса РК*)

Что касается выплат из *системы обязательного страхования работников от несчастного случая*, то по Закону об обязательном страховании работника от несчастных случаев, в случае смерти пострадавшего работника лицу, занимавшемуся организацией его погребения, страховая компания должна возместить расходы на погребение в размере ста месячных расчетных показателей (МРП). А если эта сумма превышает размер страховой суммы, установленной договором обязательного страхования, разница уплачивается страховщику за счет страхователя, т.е. за счет работодателя, — подытожила Дана.

— Теперь о выплатах из *системы обязательного социального страхования*.

И Дана раздала участникам встречи **Памятку (см. с. 20)** о порядке назначения социальной выплаты в случае потери кормильца.

— В завершение своего выступления, хочу продемонстрировать вам таблицу, которая наглядно иллюстрирует не только виды социальных выплат из Государственного фонда социального страхования, но и сроки, с которых должна будет начисляться та или иная выплата.



ПРАВО ГРАЖДАНИНА НА ПОЛУЧЕНИЕ ВЫПЛАТЫ

По потере работы из системы социального страхования будет возникать в случае, если гражданин в установленном законодательством порядке признан безработным и занят активным поиском работы, а также при наличии определенного вклада в систему. При этом **максимальный период выплат составляет 4 месяца**.

ВОЗМЕЩЕНИЕ ВРЕДА В СЛУЧАЕ ПРЕКРАЩЕНИЯ ЮРИДИЧЕСКОГО ЛИЦА

СТАТЬЯ 945 Гражданского Кодекса РК

- В случае **реорганизации** юридического лица, признанного в установленном порядке ответственным за вред, причиненный жизни и здоровью, обязанность по выплате соответствующих платежей несет его **правопреемник**. К нему же предъявляются требования о возмещении вреда.
- В случае **ликвидации** юридического лица, признанного в установленном порядке ответственным за вред, причиненный жизни и здоровью, соответствующие **платежи должны быть капитализированы** для выплаты их потерпевшему по правилам, установленным законодательными или иными нормативными правовыми актами.
- В случаях, когда **капитализация платежей не может быть произведена** ввиду отсутствия или недостаточности имущества у ликвидируемого юридического лица, присужденные суммы выплачиваются потерпевшему **государством** в порядке, предусмотренном законодательными актами.



— Наша коллега сначала получала пособие по беременности и родам, а теперь уходит в отпуск по уходу за ребенком, — раздался голос одной из работниц, — и получает выплаты именно из этого Фонда.

Из Фонда социального страхования выплачивается компенсация по потере дохода не только в связи с беременностью и родами, но и по уходу за ребенком по достижении им возраста одного года.

Отдельно следует сказать и о таком социальном риске как потеря работы.

Азату, к сожалению, эта проблема была знакома не понаслышке. Всего несколько дней тому назад его младший брат лишился работы. Сейчас он сидит дома, переживает и не знает, что делать.

— Скажите, пожалуйста, а какие выплаты может получить тот, кто потерял работу? — спросил Азат.

— Для начала нужно успокоиться и вспомнить про то, что безвыходных ситуаций не бывает. Затем надо зарегистрироваться в качестве безработного в местном отделении Управления координации занятости и социальных программ, чтобы получить пособие по безработице и начать искать новую работу.



КТО ОБЯЗАН ВОЗМЕСТИТЬ ВРЕД ПОСТРАДАВШИМ РАБОТНИКАМ В СЛУЧАЕ РЕОРГАНИЗАЦИИ ИЛИ ЛИКВИДАЦИИ ОРГАНИЗАЦИИ-РАБОТОДАТЕЛЯ?

ЗАКОН РК «О БАНКРОТСТВЕ»

СТАТЬЯ 77. Сумма и порядок удовлетворения требования кредиторов первой очереди

1. Определение суммы требований граждан, перед которыми должник несет ответственность за причинение вреда жизни и здоровью, осуществляется путем капитализации соответствующих повременных платежей (в размере на день признания должника банкротом), подлежащих выплате гражданину до достижения им семидесятилетнего возраста, но не менее чем за десять лет. В случае, если возраст гражданина превышает семьдесят лет, период капитализации соответствующих повременных платежей составляет десять лет.
2. Выплата суммы, определяемой в соответствии с порядком, предусмотренном пунктом 1 настоящей статьи, прекращает соответствующее обязательство должника.
3. Требования кредиторов первой очереди, оставшиеся не удовлетворенными за недостатком имущества банкрота, возмещаются в порядке, установленном гражданским законодательством Республики Казахстан.

! «кредиторы первой очереди» — граждане, перед которыми ликвидируемый банкрот несет ответственность за причинение вреда жизни или здоровью и чьи требования удовлетворяются в первую очередь. Конвенция МОТ № 173 «О защите требований трудящихся в случае неплатежеспособности предпринимателя» также рассматривает трудящихся в качестве привилегированных кредиторов: «В случае неплатежеспособности предпринимателя требования трудящихся, вытекающие из трудовых отношений, защищаются на основе привилегии, то есть таким образом, чтобы они удовлетворялись из активов неплатежеспособного предпринимателя до того, как будут удовлетворены требования непривилегированных кредиторов».

Слово взял председатель профкома.

— Есть еще один очень важный вопрос, который мы пока не затронули. Что произойдет, если, к примеру, завод, фабрика, фирма или организация прекратит свое существование? Кто будет нести ответственность перед пострадавшими работниками?

— Дорогие друзья, чтобы разобраться в этом вопросе, как всегда, предлагаю обратиться к Букве Закона, — начал Талгат. — Приведу вам выдержку из *Статьи 945 Гражданского Кодекса РК*.

— Есть и еще один закон, который регламентирует порядок выплат пострадавшим гражданам при ликвидации организации—работодателя. Это *Закон РК «О банкротстве»*. Прежде чем привести выдержку из этого Закона необходимо дополнительно пояснить, кто такие **«кредиторы первой очереди» (!)**

— В завершение своего выступления, я призываю всех вас внимательно читать тексты законов или обращаться за консультацией в свой профсоюз, — подытожил Талгат.

— Да, тема очень важная и сложная. Существует огромное количество нюансов, частных случаев и пояснений, которые просто невозможно обсудить за время короткой встречи. Если вам потребуется правовая помощь, консультация или просто поддержка, приходите в профсоюз! Мы всегда готовы вам помочь!



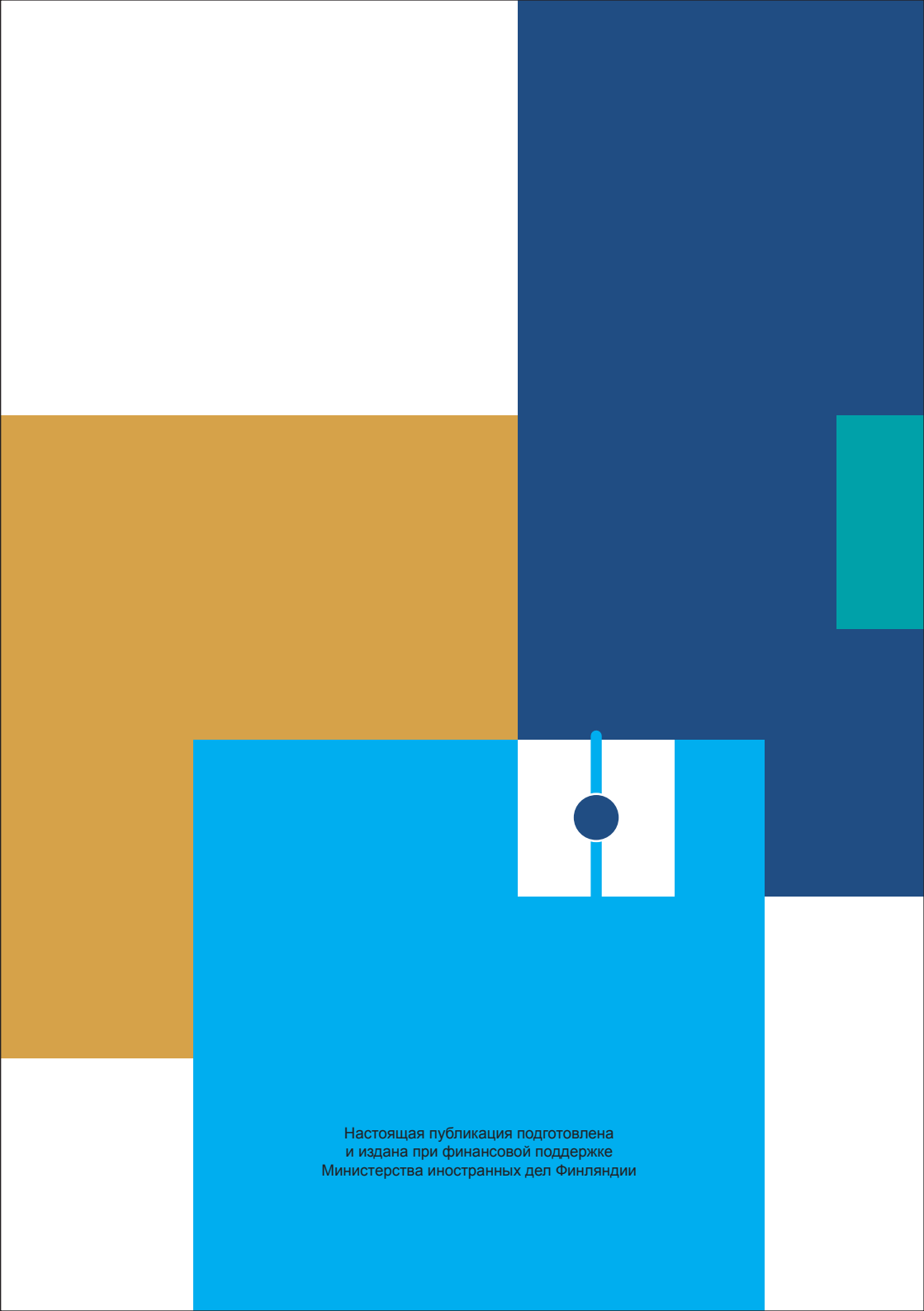
ОБЛАСТНЫЕ КОМИТЕТЫ ПРОФСОЮЗОВ РК

НАИМЕНОВАНИЕ ПРОФСОЮЗА	КОНТАКТНЫЕ ТЕЛЕФОНЫ
Акмолинская областная Федерация профсоюзов	8 (7162) 25 02 85
Актюбинский областной Совет профсоюзов	8 (7132) 56 87 10; 54 56 77
Федерация профсоюзов Атырауской области	8 (7122) 35 55 24
Восточно-Казахстанский областной Совет профсоюзов	8 (7232) 25 48 32
Жамбылский областной Совет профсоюзов	8 (7262) 43 38 57
Западно-Казахстанский областной Совет профсоюзов	8 (7112) 51 03 11
Федерация профсоюзов Карагандинской области	8 (7212) 41 3189
Костанайский областной Совет профсоюзов	8 (7142) 54 22 89
Кызылординский областной Совет профсоюзов	8 (7242) 26 12 06; 26 14 51
Мангистауский областной Совет профсоюзов	8 (7292) 51 19 17; 60 03 00
Павлодарский областной Совет профсоюзов	8 (7182) 32 07 05
Северо-Казахстанский областной Совет профсоюзов	8 (7152) 46 48 49
Южно-Казахстанский областной Совет профсоюзов	8 (7252) 54 88 66; 53 95 68
Совет профсоюзов города Астаны	8 (7172) 21 68 26

РЕСПУБЛИКАНСКИЕ ОТРАСЛЕВЫЕ ПРОФСОЮЗЫ РК

НАИМЕНОВАНИЕ ПРОФСОЮЗА	КОНТАКТНЫЕ ТЕЛЕФОНЫ
г. АСТАНА	
Сельскохозяйственных и перерабатывающих организаций	8 (7172) 21 68 31; факс: 21 60 14
Горно-металлургической промышленности	8 (7172) 21 24 42; факс: 21 63 14
Железнодорожников	8 (7172) 60 35 33; 60 44 12; факс: 60 35 36
Здравоохранения	8 (7172) 21 60 45; факс: 21 68 10
Машиностроения	8 (7172) 21 61 79; факс: 21 60 05
Образования и науки	8 (7172) 21 04 65; 21 60 37; факс: 21 04 54
Строительства и промстройматериалов	8 (7172) 21 04 63; факс: 21 61 91
Угольной промышленности	8 (7172) т/ф 21 60 11; 21 60 09
Жилищно-коммунального хозяйства	8 (7172) т/ф 21 61 67
Связи	8 (7172) т 21 24 99; факс: 21 61 86
г. АЛМАТЫ	
Авиационных работников	8 (727) т/ф 279 29 50; 250 79 74
Вооруженных сил	8 (727) 279 15 65; факс: 279 97 37

Газовой промышленности	8 777 227 4691
Геологии, геодезии и картографии	8 (727) 279 24 15; факс: 279 92 72
Государственных, банковских учреждений и общественного обслуживания	8 (727) 279 25 51; 279 24 01; факс: 279 28 36
Малого и среднего бизнеса	8 (727) 279 25 05; факс: 279 25 05
Культуры	факс: 8 (727) 279 24 98;
Легкой промышленности	8 (727) 276 51 47; факс: 276 51 47
Лесных отраслей	8 (727) 279 99 95
Науки	8 (727) 279 23 25; факс: 279 23 13
«Бірлік» потребкооперации	8 (727) 272 46 75; 267 04 62; факс: 267 00 14
Химических отраслей	8 (727) 279 25 81; факс: 279 26 8922
Электроэнергетики	8 (727) 279 23 75; факс: 279 23 70
г. АТЫРАУ	
Нефтегазового комплекса	8 (7122) 35 55 24; факс: 32 37 38
г. СТЕПНОГОРСК, Акмолинская область	
Атомной энергетики	8 (7164) 56 25 05
г. ШЫМКЕНТ	
Автотранспорта и дорожных предприятий	8 (7252) 54 83 60; факс: 54 83 60



Настоящая публикация подготовлена
и издана при финансовой поддержке
Министерства иностранных дел Финляндии